

## DEFINICIONES OPERACIONALES

### Desnutrición aguda:

Un niño con desnutrición aguda se caracteriza por un peso muy bajo para la estatura, puede estar acompañado por un grado de emaciación o delgadez, este tipo de desnutrición debe detectarse, reportarse y manejarse oportunamente debido a que en un corto tiempo en niño puede pasar a un grado severo de desnutrición aguda y complicarse con enfermedades infecciosas, siendo la principal causa de fallecimientos de niños en desnutrición.

**Desnutrición aguda moderada:** Todo paciente menor a cinco años cuyo puntaje Z del indicador P/T de acuerdo a los patrones de crecimiento infantil de OMS (anexo 1 y 2) está entre -2 y -3 DE y puede presentarse acompañado de delgadez o emaciación moderada debido a la pérdida reciente de peso.

**Desnutrición aguda severa:** todo paciente menor a 5 años cuyo puntaje Z del indicador P/T de acuerdo a los patrones de crecimiento infantil de OMS está por debajo de -3 DE, también puede acompañarse de edemas bilaterales, emaciación grave y otros signos clínicos como la falta de apetito.

Siendo la edad crítica, para manejo de la desnutrición, para evitar que se cronifique los menores de 2 años, se realizará la vigilancia y análisis más profundos en este grupo de riesgo.

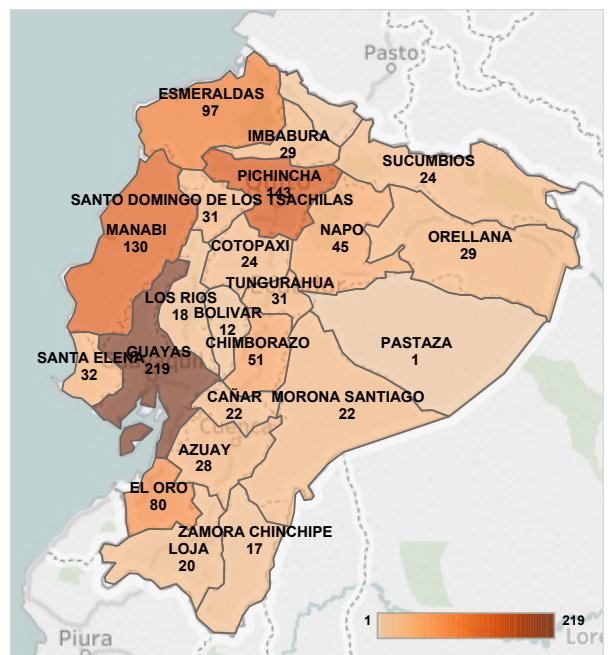
Cuadro N.1: Desnutrición aguda por provincias de atención, SE 19 /2018

	Desnutrición aguda moderada		Desnutrición aguda severa		Total
	SE	SE	SE	SE	
	01-18/2018	19/2018	01-18/2018	19/2018	
GUAYAS	183	1	34	1	219
PICHINCHA	126		17		143
MANABI	94		36		130
ESMERALDAS	66	2	29		97
EL ORO	65		15		80
CHIMBORAZO	41	2	8		51
NAPO	30		14	1	45
SANTA ELENA	21		11		32
SANTO DOMINGO DE LOS ..	20		11		31
TUNGURAHUA	27		4		31
IMBABURA	23		6		29
ORELLANA	21		8		29
AZUAY	23		5		28
COTOPAXI	22		2		24
SUCUMBIOS	18		6		24
CAÑAR	16	1	4	1	22
MORONA SANTIAGO	15		7		22
LOJA	13		7		20
LOS RIOS	14		4		18
ZAMORA CHINCHIPE	5		12		17
BOLIVAR	10		2		12
CARCHI	9		2		11
PASTAZA	1				1
<b>Total</b>	<b>863</b>	<b>6</b>	<b>244</b>	<b>3</b>	<b>1.116</b>

Fuente: Subsistema Sive-Alerta  
Elaborado: SSVE

En la SE 19 del 2018, se han notificado 1.116 casos de desnutrición aguda, de los cuales, el 77,87% (869) casos corresponden a desnutrición aguda moderada y el 22,13% (247) casos corresponden a desnutrición aguda severa, como se aprecia en el cuadro N.1 y Mapa N.1, donde se grafica la distribución de casos a nivel nacional.

MAPA 1: Desnutrición aguda por provincias de atención, SE 19/2018



Fuente: Subsistema Sive-Alerta  
Elaborado: SSVE

Gráfico N. 1: Desnutrición aguda por grupos etáreos y sexo, SE 19/2017

Diagnostico final	Grupo edad	Masculino	Femenino	Masculino (%)	Femenino (%)
Desnutrición aguda moderada	de 0 a 11 meses	223	184	25,66%	21,17%
	de 1 a 2 años	240	222	27,62%	25,55%
Desnutrición aguda severa	de 0 a 11 meses	85	60	34,41%	24,29%
	de 1 a 2 años	52	50	21,05%	20,24%

Sexo ■ Masculino ■ Femenino

En relación a los grupos etáreos:

1. Para desnutrición aguda moderada.- El grupo más afectado es el de 1 a 2 años con el 53,16 % (462 casos) notificados; mostrando un impacto mayor en el sexo masculino con un 27,62% (240 casos), a la SE 19/2018.

2. Para desnutrición aguda severa.- el grupo más afectado es el de 0 a 11 meses, con el 58,70% (145 casos) donde el 34,41% (85 casos), corresponde al sexo masculino mostrando ser el de mayor afectación a la SE 19/2018.

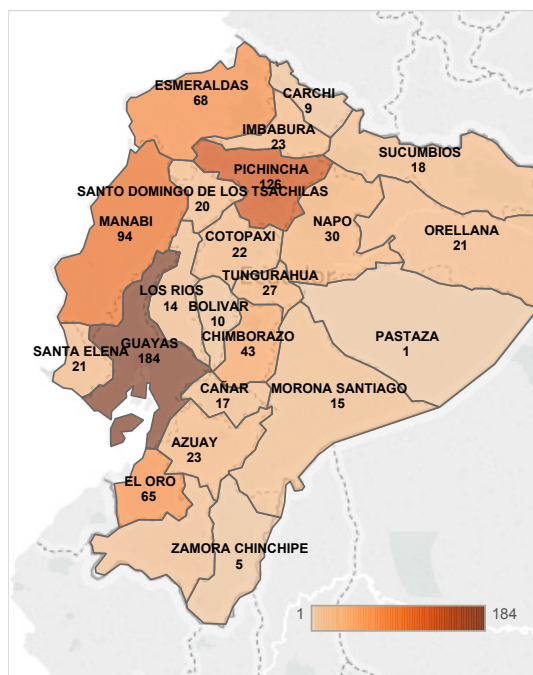
**SUBSECRETARÍA NACIONAL DE VIGILANCIA DE LA SALUD PÚBLICA**  
**DIRECCIÓN NACIONAL DE VIGILANCIA EPIDEMIOLÓGICA**

DESNUTRICIÓN CERO, ECUADOR, SEMANA EPIDEMIOLÓGICA 19, 2018.

**Desnutrición Aguda Moderada**

Base de datos extraída: 15 / 05 / 2018 15:00

**MAPA N. 2: Desnutrición aguda moderada por provincias de atención, SE 19/ 2018**



Fuente: Subsistema Sive-Alerta  
 Elaborado: SSVE

**CUADRO N.2: Desnutrición aguda moderada por provincias de atención, SE 19/ 2018**

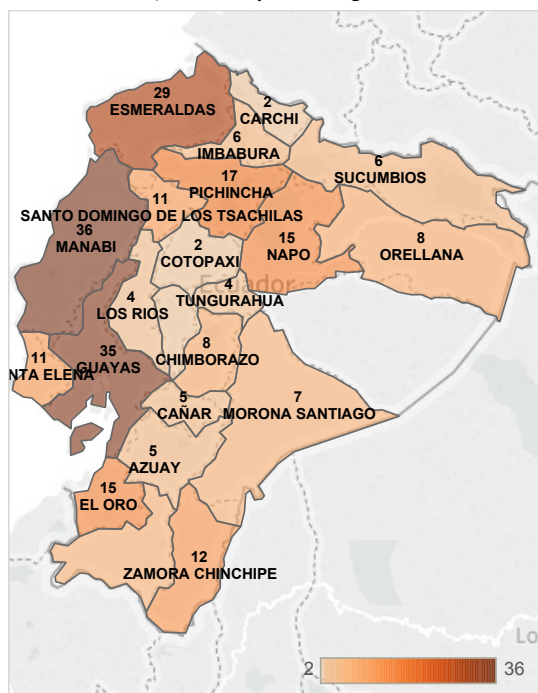
Provincia	SE 01-18/2018		SE 19/2018		Total	
	%	Número de casos	%	Número de casos	%	Número de casos
GUAYAS	21,06%	183	0,12%	1	21,17%	184
PICHINCHA	14,50%	126			14,50%	126
MANABI	10,82%	94			10,82%	94
ESMERALDAS	7,59%	66	0,23%	2	7,83%	68
EL ORO	7,48%	65			7,48%	65
CHIMBORAZO	4,72%	41	0,23%	2	4,95%	43
NAPO	3,45%	30			3,45%	30
TUNGURAHUA	3,11%	27			3,11%	27
AZUAY	2,65%	23			2,65%	23
IMBABURA	2,65%	23			2,65%	23
COTOPAXI	2,53%	22			2,53%	22
ORELLANA	2,42%	21			2,42%	21
SANTA ELENA	2,42%	21			2,42%	21
SANTO DOMINGO DE LOS TSACHILAS	2,30%	20			2,30%	20
SUCUMBIOS	2,07%	18			2,07%	18
CAÑAR	1,84%	16	0,12%	1	1,96%	17
MORONA SANTIAGO	1,73%	15			1,73%	15
LOS RIOS	1,61%	14			1,61%	14
LOJA	1,50%	13			1,50%	13
BOLIVAR	1,15%	10			1,15%	10
CARCHI	1,04%	9			1,04%	9
ZAMORA CHINCHIPE	0,58%	5			0,58%	5
PASTAZA	0,12%	1			0,12%	1
<b>Total</b>	<b>99,31%</b>	<b>863</b>	<b>0,69%</b>	<b>6</b>	<b>100,00%</b>	<b>869</b>

Fuente: Subsistema Sive-Alerta  
 Elaborado: SSVE

Se observa que la mayor cantidad de los casos reportados de Desnutrición Aguda Moderada, por provincias son: Guayas con 184 casos (21,17%), Pichincha con 126 casos (14,50%), Manabí con 94 casos (10,82%), Esmeraldas con 68 casos (7,83%), El Oro con 65 casos (7,48%), Chimborazo con 43 casos (4,95%), de los 869 casos notificados de desnutrición moderada a la SE 19/2018.

**Desnutrición Aguda Severa**

**MAPA N. 3: Desnutrición aguda severa por provincias de atención, semana epidemiológica 19/ 2018**



Fuente: Subsistema Sive-Alerta  
 Elaborado: SSVE

**CUADRO N. 3: Desnutrición aguda severa por provincias de atención, semana epidemiológica 19/ 2018**

Provincia	SE 01-18/2018		SE 19/2018		Total	
	%	Número de casos	%	Número de casos	%	Número de casos
MANABI	14,57%	36			14,57%	36
GUAYAS	13,77%	34	0,40%	1	14,17%	35
ESMERALDAS	11,74%	29			11,74%	29
PICHINCHA	6,88%	17			6,88%	17
EL ORO	6,07%	15			6,07%	15
NAPO	5,67%	14	0,40%	1	6,07%	15
ZAMORA CHINCHIPE	4,86%	12			4,86%	12
SANTA ELENA	4,45%	11			4,45%	11
SANTO DOMINGO DE LOS TSACHI..	4,45%	11			4,45%	11
CHIMBORAZO	3,24%	8			3,24%	8
ORELLANA	3,24%	8			3,24%	8
LOJA	2,83%	7			2,83%	7
MORONA SANTIAGO	2,83%	7			2,83%	7
IMBABURA	2,43%	6			2,43%	6
SUCUMBIOS	2,43%	6			2,43%	6
AZUAY	2,02%	5			2,02%	5
CAÑAR	1,62%	4	0,40%	1	2,02%	5
LOS RIOS	1,62%	4			1,62%	4
TUNGURAHUA	1,62%	4			1,62%	4
BOLIVAR	0,81%	2			0,81%	2
CARCHI	0,81%	2			0,81%	2
COTOPAXI	0,81%	2			0,81%	2
<b>Total</b>	<b>98,79%</b>	<b>244</b>	<b>1,21%</b>	<b>3</b>	<b>100,00%</b>	<b>247</b>

Fuente: Subsistema Sive-Alerta  
 Elaborado: SSVE

Al analizar la Desnutrición Aguda Severa, se observa un mayor número de casos reportados, en las provincias de: Manabí con 36 casos (14,57%), Guayas con 35 casos (14,17%), Esmeraldas con 29 casos (11,74%), Pichincha con 17 (6,88%), El Oro con 15 casos (6,07%), Napo con 15 casos (6,07%), de los 247 casos notificados a la SE 19/ 2018

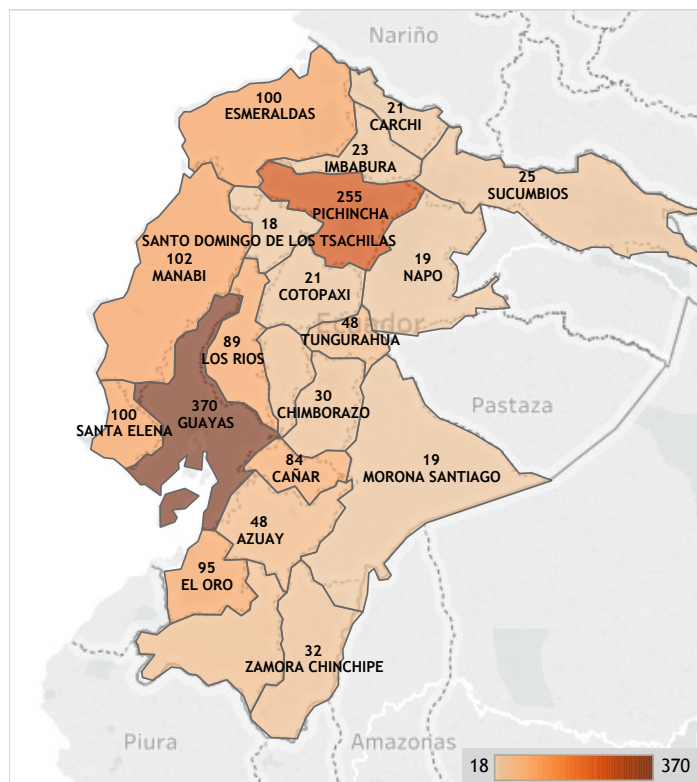
**SUBSECRETARÍA NACIONAL DE VIGILANCIA DE LA SALUD PÚBLICA**  
**DIRECCIÓN NACIONAL DE VIGILANCIA EPIDEMIOLÓGICA**  
**DESNUTRICIÓN CERO, ECUADOR, SEMANA EPIDEMIOLÓGICA 19, 2018**

Base de datos extraída: 15/ 05 /2018. 15:00 pm

**Mujer embarazada con bajo peso**

**Definición.-** Toda mujer embarazada, a cualquier edad gestacional, que su IMC en relación a la edad gestacional, se encuentre por debajo de - 1 de, ya que incrementa el riesgo de tener un niño con bajo peso al nacer.

**MAPA N. 4: Bajo peso en embarazadas por provincias de atención, semana epidemiológica 19 / 2018**



**CUADRO N. 4: Bajo peso en embarazadas por provincias de atención, semana epidemiológica 19/ 2018**

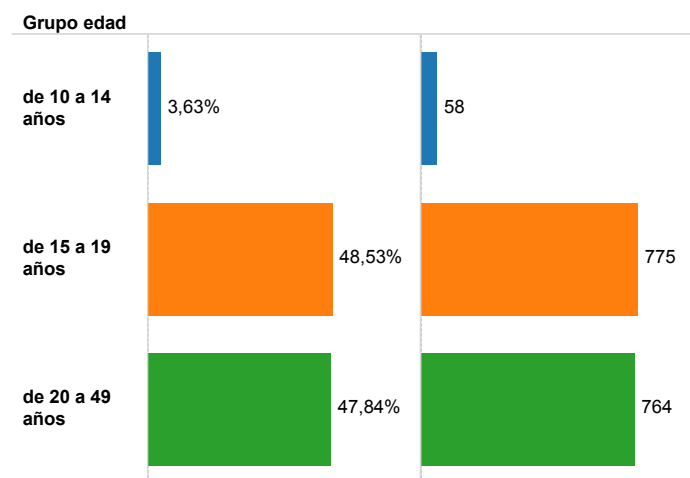
Provincia	Mujer embarazada con baj..	
	Número de casos	% total
GUAYAS	370	23,17%
PICHINCHA	255	15,97%
MANABI	102	6,39%
ESMERALDAS	100	6,26%
SANTA ELENA	100	6,26%
EL ORO	95	5,95%
LOS RIOS	89	5,57%
CAÑAR	84	5,26%
AZUAY	48	3,01%
TUNGURAHUA	48	3,01%
LOJA	39	2,44%
BOLIVAR	37	2,32%
ZAMORA CHINCHIPE	32	2,00%
CHIMBORAZO	30	1,88%
SUCUMBIOS	25	1,57%
IMBABURA	23	1,44%
CARCHI	21	1,31%
COTOPAXI	21	1,31%
ORELLANA	21	1,31%
MORONA SANTIAGO	19	1,19%
NAPO	19	1,19%
SANTA DOMINGO DE LOS TSACHILAS	18	1,13%
ZONA NO DELIMITADA	1	0,06%
<b>Total</b>	<b>1.597</b>	<b>100,00%</b>

Fuente: Subsistema Sive-Alerta

Elaborado: SSVE

A la SE 18 del 2018 se han reportado 1.597 casos, siendo las provincias donde se registran el mayor número de casos : Guayas con 370 casos (23,17%), Pichincha con 255 casos (15,97%), Manabí con 102 casos ( 6,39 %), Esmeraldas con 100 casos (6,26%), Santa Elena con 100 (6,26%), El Oro con 95 (5,95%), .

**Gráfico N. 2: Embarazadas con bajo peso por grupos de edad. Semana epidemiológica 19/2018**



Al analizar los grupos de edad reportados, se evidencia que, el mayor número de casos se acumulan en el grupo etario de 20 - 49 años de edad con 764 casos (47,84%), notificados a la SE 19/2018

**NOTA ACLARATORIA:** El número de casos pueden variar según el análisis epidemiológico, por el inicio de síntomas dependiendo de la patología.