



MINISTERIO DE SALUD PÚBLICA

SUBSECRETARÍA DE VIGILANCIA DE LA SALUD PÚBLICA
DIRECCIÓN NACIONAL DE VIGILANCIA EPIDEMIOLÓGICA

SUBSISTEMA DE VIGILANCIA SIVE- ALERTA
ENFERMEDADES INMUNOPREVENIBLES
ECUADOR, SE 1-27, 2019



Actualizado: 10/07/2019

INTRODUCCIÓN

Las enfermedades que causan un gran impacto en salud pública, son las enfermedades inmunoprevenibles, aquellas que pueden prevenirse con el uso de las vacunas. Actualmente se ha logrado disminuir la carga de estas enfermedades y la mortalidad en la infancia por la introducción de las vacunas. Se ha conseguido erradicar la viruela, próximamente la poliomielitis y se tienen como objetivo la eliminación del Sarampión. De aquí la importancia de realizar de forma oportuna la vacunación a los niños, niñas, adolescentes y adultos acorde al esquema nacional establecido por la Estrategia Nacional de Inmunizaciones (ENI). En el Ecuador se realiza la vigilancia de las enfermedades inmunoprevenibles como: Sarampión, Rubéola, Parotiditis, Tosferina, Difteria, Meningitis Meningocócica, Poliomielitis, Tétanos, Varicela, Hepatitis B.

En el Ecuador el último caso registrado de Difteria fue en el año 2014 en Cotopaxi – Zumbahua, en el cual se aisló cepa no toxigénica de Difteria. En 1990, se reportó el último caso de Poliomielitis en el cantón Durán- Guayas. Todos los países de la Región de las Américas se encuentran en el proceso de ejecución del Plan Estratégico de Erradicación Mundial de la Poliomielitis 2013–2018. El último caso de rubeola que se presentó en el país fue en el 2004 en el cantón Cuenca- Azuay. El último caso de Tétanos neonatal fue notificado en el 2017 en el cantón Latacunga - Cotopaxi.

Casos de enfermedades inmunoprevenibles reportados a nivel nacional Ecuador 2016 – 2019*

Evento	2016	2017	2018	2019*
Varicela	11511	12469	13727	8544
Parotiditis	1352	1472	2685	1553
Hepatitis B	590	486	611	161
Tétanos	38	59	68	13
Tosferina	17	57	29	37
Meningitis Meningocócica	0	1	1	4
Sarampión	1	0	19	0
Tétanos Neonatal	1	1	0	0

Fuente: Sistema de Vigilancia (SIVE-ALERTA).

Elaborado por: Dirección Nacional Vigilancia Epidemiológica.

2019* Información obtenida hasta la SE 27

Enfermedades Inmunoprevenibles

Tabla de contenido:

1. Parotiditis
2. Varicela
3. Hepatitis B
4. Tosferina

Tema Central:

Varicela:

El virus de la varicela-zóster (VZV) es un virus del herpes altamente contagiosa que causa la varicela (varicela), generalmente durante la infancia, y el herpes zoster (culebrilla), por lo general mucho más tarde en la vida adulta.

El virus se transmite de persona a persona por contacto directo, la inhalación de gotitas de las secreciones producidas por las vías respiratorias de pacientes con varicela, o rara vez a partir de la inhalación de gotitas de líquido vesicular de lesiones de la piel de pacientes con varicela o HZ diseminada. El virus entra en el anfitrión a través del tracto respiratorio superior o la conjuntiva. La enfermedad suele ser más grave en adultos que en niños. Las complicaciones más comunes en los niños son las infecciones bacterianas secundarias. Neumonía, generalmente viral, es la complicación más común en los adultos. Los grupos con mayor riesgo de complicaciones graves son recién nacidos, lactantes, mujeres embarazadas, adultos y personas inmunocomprometidas. En los recién nacidos, la varicela puede ser peligrosa para la vida, sobre todo si la madre desarrolla varicela dentro de los 5 días antes o 2 días después del parto (1).

1. States M, Stra- WHO, Group A, Grade T. Weekly epidemiological record Relevé épidémiologique hebdomadaire. 2014;(25):265–88.



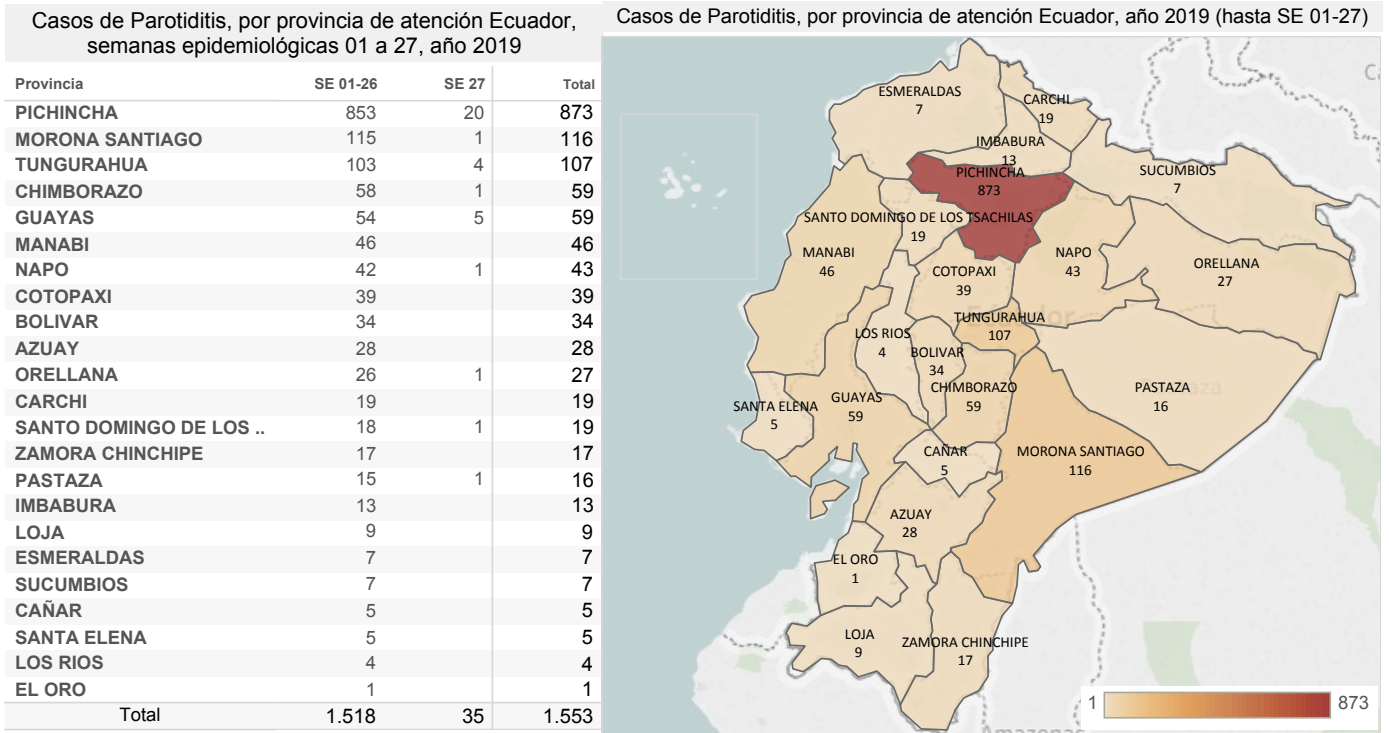
MINISTERIO DE SALUD PÚBLICA

SUBSECRETARÍA DE VIGILANCIA DE LA SALUD PÚBLICA
DIRECCIÓN NACIONAL DE VIGILANCIA EPIDEMIOLÓGICA



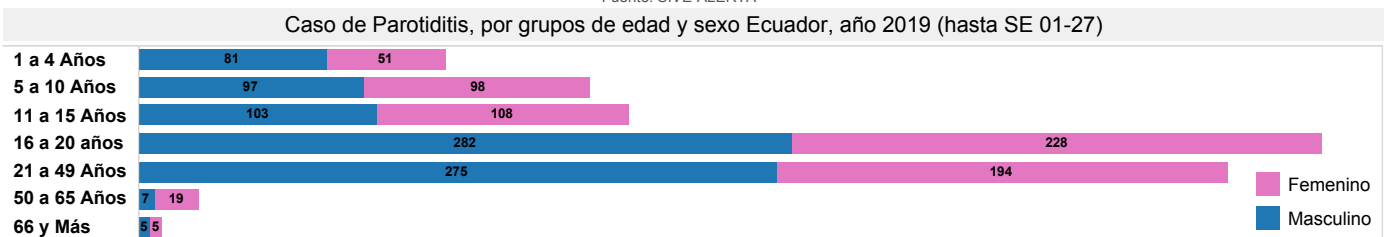
INMUNOPREVENIBLES PAROTIDITIS CIE - 10 B26.0† <-> B26.9 Ecuador, SE 01-27, 2019

La parotiditis es una enfermedad inmunoprevenible que afecta fundamentalmente a las glándulas salivales; si bien, antes de la introducción de la vacuna, se trata de una infección infantil benigna, cuya incidencia máxima se registraba entre los 5 a 9 años de edad, en la actualidad la presencia de casos de parotiditis se ha desplazado a grupos de mayor edad, con la particularidad que suele ser más grave al presentar mayor frecuencia de complicaciones. La encefalitis secundaria a parotiditis es rara (1 a 2 por cada 10 000 casos), pero puede dejar secuelas permanentes, como parálisis, convulsiones e hidrocefalia. La letalidad de esta encefalitis es de aproximadamente 1% (1). En el Ecuador para el año 2019 se cambia la modalidad de vigilancia de agrupada a individual con el fin de caracterizar epidemiológica a la enfermedad. En el año 2016 se reportaron 1344 casos de parotiditis, en el 2017 se notifican 1472 casos y en el 2018 se notificaron 2685 casos, alcanzando una tasa de incidencia de 15.70 por cada 100.00 habitantes en relación a los años anteriores 2016 y 2017, con 8.13 y 8.54 por cada 100.000 habitantes respectivamente. En el 2019 hasta la SE 27 se reportan 1.553 casos de Parotiditis a nivel nacional. La provincia que reporta el mayor número de casos es Pichincha con 56.21% (873) de los casos notificados a nivel nacional. En la SE 27 se reportan 35 casos de parotiditis, siendo la provincia de Pichincha quien notifica el 57.14% (20 casos) de casos en esta semana. Los grupos de edad más afectados son de 16 a 20 años, seguido del grupo de 21 a 49.

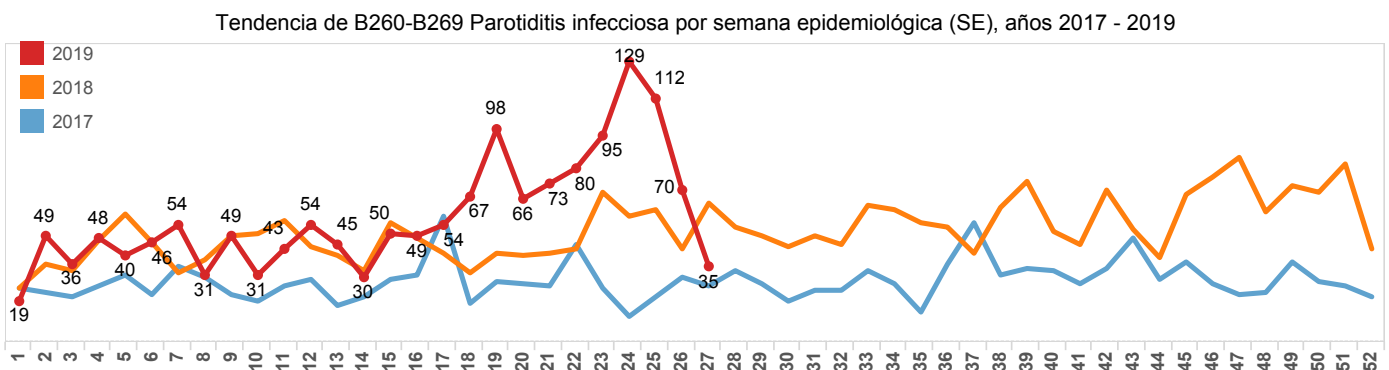


Fuente: SIVE-ALERTA

Fuente: SIVE-ALERTA



Fuente: SIVE-ALERTA



1. Chin J, American Public Health Association. El control de las enfermedades transmisibles. Decimonove. L HD, editor. ops; 2011. 748 p



MINISTERIO DE SALUD PÚBLICA

SUBSECRETARÍA DE VIGILANCIA DE LA SALUD PÚBLICA
DIRECCIÓN NACIONAL DE VIGILANCIA EPIDEMIOLÓGICA



INMUNOPREVENIBLES VARICELA CIE-10 B01.0† <-> B01.9 Ecuador, SE 01 - 27, 2019

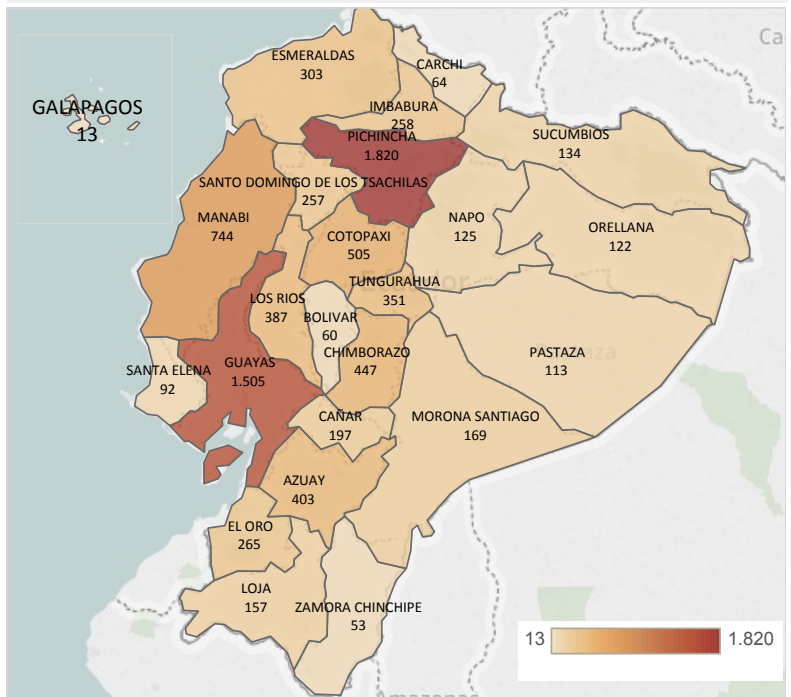
La varicela aunque es considerada una enfermedad benigna, en ocasiones puede presentarse complicaciones por la aparición de neumonía o encefalitis inducidas por el VZV, que a veces pueden llevar a secuelas persistentes o a la muerte; con una tasa de letalidad por 100 000 defunciones en los adultos sanos 30 a 40 veces mayor que en los niños de 5-9 años. La incidencia global de varicela en América Latina y el Caribe en menores de 15 años es de 42,9 casos por cada 1 000 individuos, con una mortalidad 0,5 muertes por millón de niños entre 5 y 14 años (1).

En el Ecuador, la modalidad de vigilancia de esta enfermedad es agrupada. Desde el año 2016 el número de casos reportados a nivel nacional fue de 11.439, para el año 2018 se reportan 13.769 casos, evidenciándose un incremento del 20.37% (2.330). En el 2019 hasta la SE 27 se han reportado 8.544 casos a nivel nacional, los mismos que en su mayoría fueron reportados por la Provincia de Pichincha acumulando el 21.30% (1.820), de casos notificados a nivel nacional. Los casos de Varicela notificados en la SE 27 son 243 casos, los mismos que en su mayoría fueron reportados por la provincia de Pichincha con 63 casos, seguidos de Guayas con 31 casos. Los grupos de edad más afectados son los de 1 a 4 años, de 5 a 10 años y de 21 a 49 años.

Casos de Varicela, por provincia de atención Ecuador, SE 01 a 27, año 2019

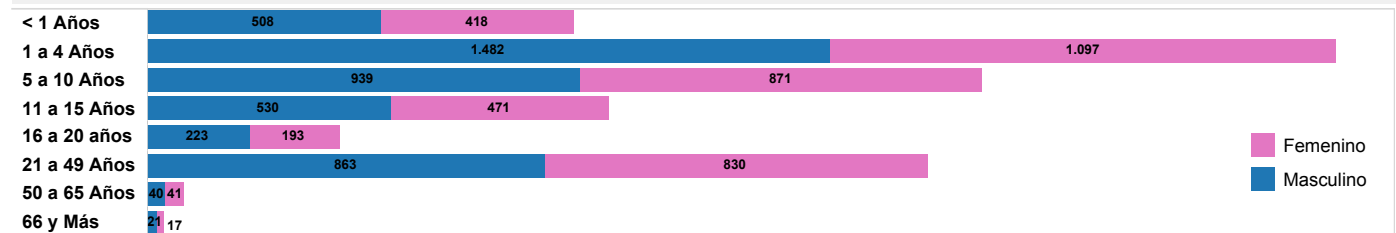
Provincia	SE 01-26	SE 27	Total
PICHINCHA	1.757	63	1.820
GUAYAS	1.474	31	1.505
MANABI	727	17	744
COTOPAXI	489	16	505
CHIMBORAZO	438	9	447
AZUAY	388	15	403
LOS RIOS	384	3	387
TUNGURAHUA	335	16	351
ESMERALDAS	294	9	303
EL ORO	260	5	265
IMBABURA	249	9	258
SANTO DOMINGO DE LOS ..	254	3	257
CAÑAR	190	7	197
MORONA SANTIAGO	165	4	169
LOJA	145	12	157
SUCUMBIO	129	5	134
NAPO	123	2	125
ORELLANA	120	2	122
PASTAZA	110	3	113
SANTA ELENA	88	4	92
CARCHI	62	2	64
BOLIVAR	58	2	60
ZAMORA CHINCHIPE	49	4	53
GALAPAGOS	13		13
Total general	8.301	243	8.544

Casos de Varicela, por provincia de atención Ecuador, SE 01 a 27, año 2019



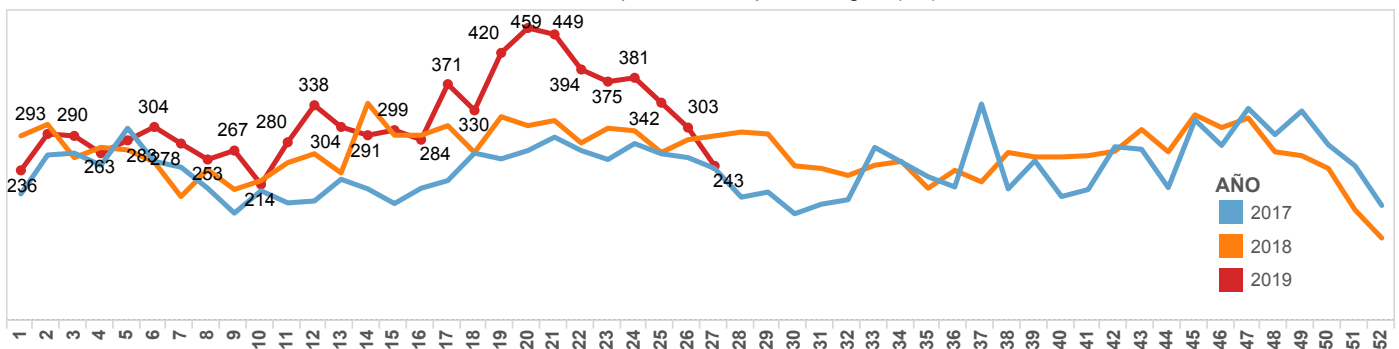
Fuente: SIVE-ALERTA

Caso de Varicela, por grupos de edad y sexo Ecuador, año 2019 (hasta SE 01-27)



Fuente: SIVE-ALERTA

Tendencia de B010-B019 Varicela por semana epidemiológica (SE), años 2017 - 2019



1. Aranguren Segura SL, Zuleta Dueñas LP, Castañeda-Porras O. Situación epidemiológica de la Varicela, Casanare (Colombia), 2010-2014 TT - Epidemiological situation of varicella at Casanare (Colombia), 2010-2014. Rev Salud Uninorte [Internet]. 2017;33(3):336-43. Available from: http://www.scielo.org.co/scielo.php?script=sci_arttext&pid=S0120-55522017000300336&lang=es%0Ahttp://www.scielo.org.co/pdf/sun/v33n3/2011-753.



MINISTERIO DE SALUD PÚBLICA

SUBSECRETARÍA DE VIGILANCIA DE LA SALUD PÚBLICA
DIRECCIÓN NACIONAL DE VIGILANCIA EPIDEMIOLÓGICA



INMUNOPREVENIBLES HEPATITIS B CIE - 10 B16.0 <-> B16.9 Ecuador, SE 01-27, 2019

La hepatitis B es una infección hepática potencialmente mortal causada por el virus de la hepatitis B (VHB). Constituye un importante problema de salud a nivel mundial.

La máxima prevalencia de la hepatitis B se registra en las regiones del Pacífico Occidental y de África, en las que el 6,2% y el 6,1% de la población adulta, respectivamente, están infectados.

En las regiones de la OMS del Mediterráneo Oriental, de Asia Sudoriental y de Europa se calcula que, un 3,3%, un 2,0% y un 1,6% de la población, respectivamente, padecen infección. En la región de la OMS de las Américas, el porcentaje de personas con hepatitis B es del 0,7% (1).

En el Ecuador la vigilancia hasta el 2018 se la realizó con modalidad grupal, con el objetivo de lograr una caracterización epidemiológica del evento para el 2019, se cambió a modalidad individual.

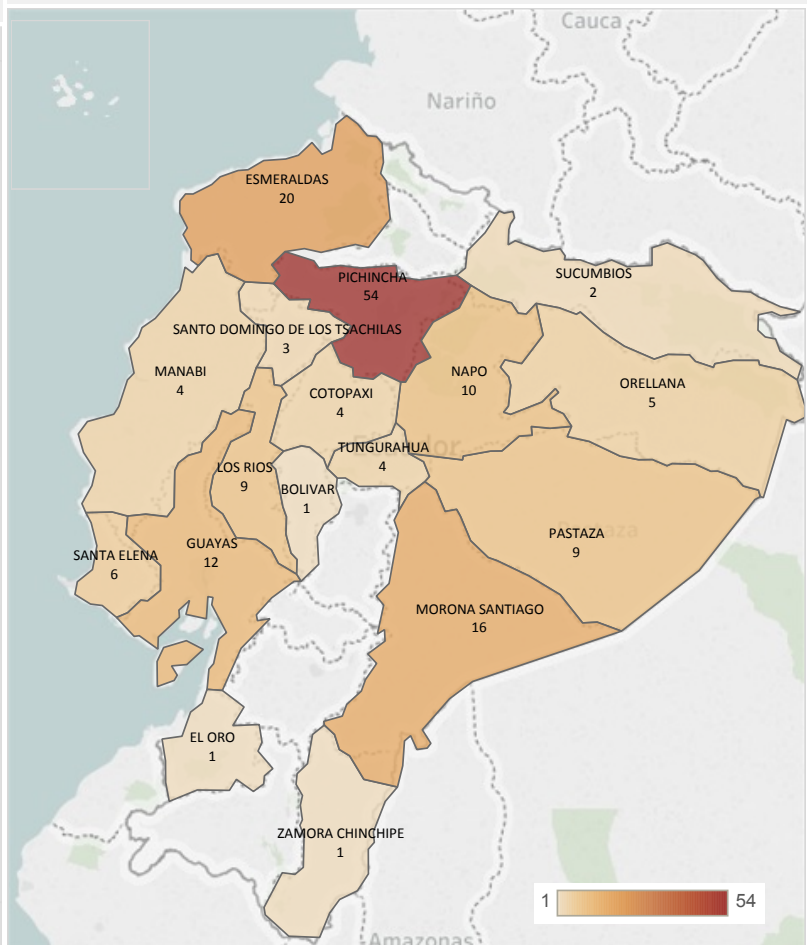
En el 2019 hasta la SE 27, se reporta 161 casos de Hepatitis B, de los cuales la provincia de Pichincha notifica el 33.54% (54 casos) del total a nivel nacional. En la SE 27 se notifica 1 caso.

El grupo de edad más afectado es el de 21 a 49 años de edad. ...

Casos de Hepatitis B, por provincia de atención Ecuador, semanas epidemiológicas 01 a 27, año 2019

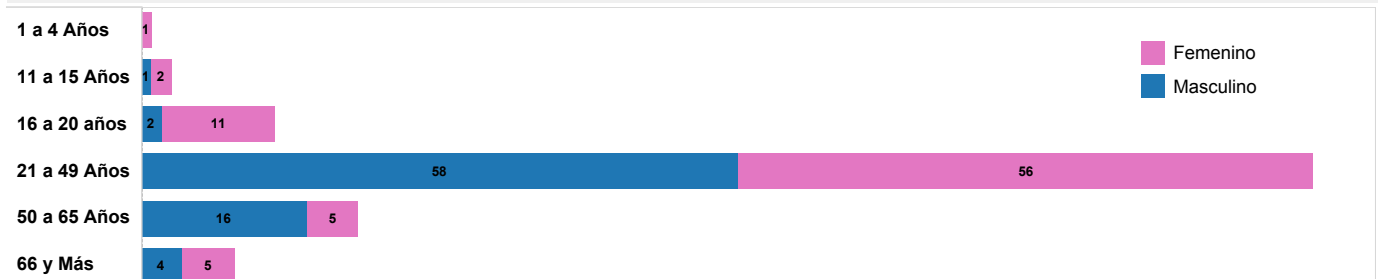
Provincia	SE 01-26	SE 27	Total
PICHINCHA	54		54
ESMERALDAS	20		20
MORONA SANTIAGO	16		16
GUAYAS	12		12
NAPO	9	1	10
LOS RIOS	9		9
PASTAZA	9		9
SANTA ELENA	6		6
ORELLANA	5		5
COTOPAXI	4		4
MANABI	4		4
TUNGURAHUA	4		4
SANTO DOMINGO DE LOS TSACHILAS	3		3
SUCUMBIOS	2		2
BOLIVAR	1		1
EL ORO	1		1
ZAMORA CHINCHIPE	1		1
Total	160	1	161

Casos de Hepatitis B, por provincia de atención Ecuador, año 2019 (hasta SE 01-27)



Fuente: SIVE-ALERTA

Caso de Hepatitis B, por grupos de edad y sexo Ecuador, año 2019 (hasta SE 01-27)



Fuente: SIVE-ALERTA

1. Organización Mundial de la Salud. Hepatitis B [Internet]. OPS/OMS. 2018. Available from: <https://www.who.int/es/news-room/fact-sheets/detail/hepatitis-b>



MINISTERIO DE SALUD PÚBLICA

SUBSECRETARÍA DE VIGILANCIA DE LA SALUD PÚBLICA
DIRECCIÓN NACIONAL DE VIGILANCIA EPIDEMIOLÓGICA



INMUNOPREVENIBLES TOSFERINA CIE-10 A37 <-> A37.9 Ecuador, SE 1 - 27, 2019

La tosferina, conocida también como coqueluche, es una causa importante de morbi-mortalidad infantil con un estimado de 50 millones de casos y 300.000 defunciones anuales registradas a nivel global. La tasa de letalidad en países en desarrollo puede llegar hasta un 4% en los lactantes menores de 12 meses (1). En el Ecuador la modalidad de vigilancia de esta enfermedad es individual. En el periodo 2017 – 2018, se notificaron 57 y 27 casos respectivamente, evidenciándose un decremento del 52.63% (30 casos).

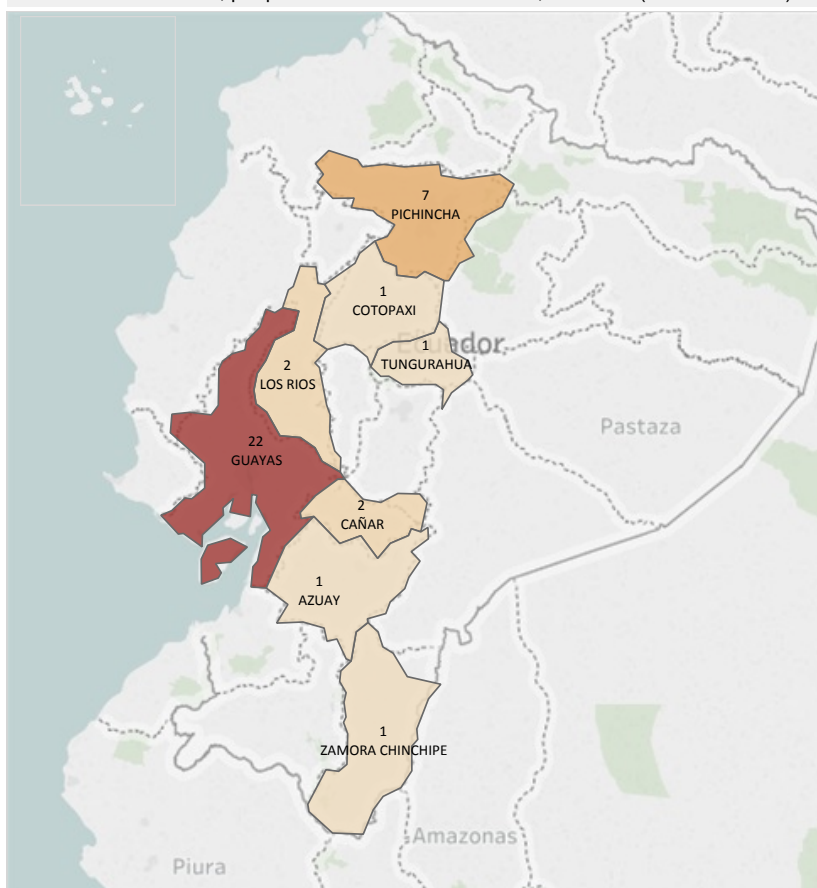
Para el 2019 hasta la SE 27 se han reportado 37 casos a nivel nacional.

En la SE 27 se notifica un caso de este evento, hasta el momento el número de casos notificados es en la provincia de Guayas con 22 casos, Pichincha con 7 casos, Los Ríos y Cañar con 2 casos respectivamente, Azuay, Cotopaxi, Tungurahua, y Zamora Chinchipe con 1 caso respectivamente. El mayor número de casos esta en el grupo de edad es de 1 a 4 años en el sexo femenino.

Casos de Tosferina, por provincia de atención Ecuador, semanas epidemiológicas 01 a 27, año 2019

Provincia	SE 01-26	SE 27	Total
GUAYAS	21	1	22
PICHINCHA	7		7
CAÑAR	2		2
LOS RÍOS	2		2
AZUAY	1		1
COTOPAXI	1		1
TUNGURAHUA	1		1
ZAMORA CHINCHIPE	1		1
Total	36	1	37

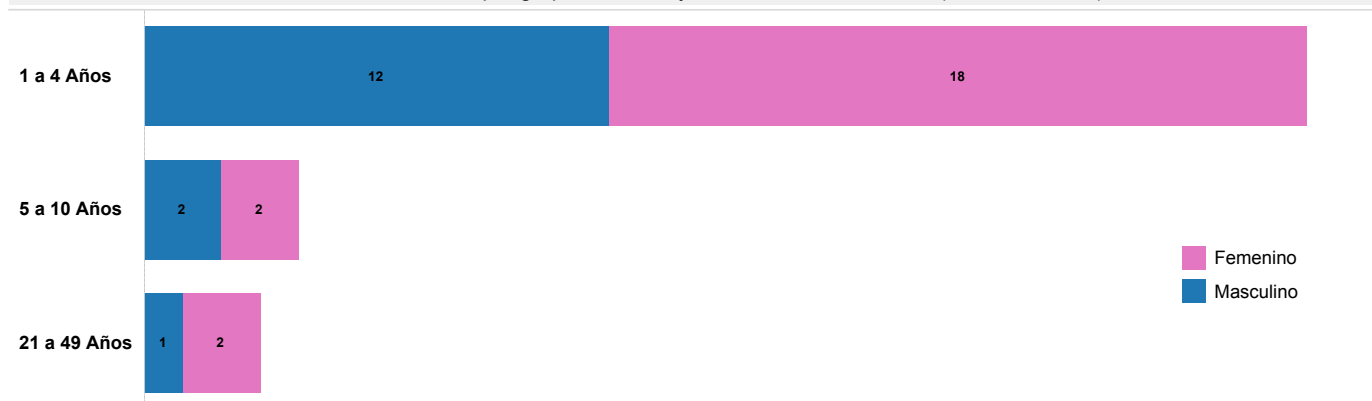
Casos de Tosferina, por provincia de atención Ecuador, año 2019 (hasta SE 01-27)



Fuente: SIVE-ALERTA

Fuente: SIVE-ALERTA

Caso de Tosferina, por grupos de edad y sexo Ecuador, año 2019 (hasta SE 01-27)



Semanas epidemiológicas

1. Miembros E, Unidos E, Unidos E, Unido R, Prevenibles E, Reuni XX. Alerta Epidemiológica de Tosferina. 2012;2-4.