



# MINISTERIO DE SALUD PÚBLICA

SUBSECRETARÍA DE VIGILANCIA DE LA SALUD PÚBLICA  
DIRECCIÓN NACIONAL DE VIGILANCIA EPIDEMIOLÓGICA

SUBSISTEMA DE VIGILANCIA SIVE- ALERTA  
ENFERMEDADES TRANSMITIDAS POR AGUA Y  
ALIMENTOS ECUADOR, SE 36, 2020



Actualizado: 08/09/2020

## INTRODUCCIÓN

Las enfermedades transmitidas por alimentos (ETAS) comprenden varias dolencias y constituyen un problema de salud pública a nivel mundial. Son una importante causa de morbilidad, mortalidad y del impedimento para el desarrollo socioeconómico mundial. Son producidas por el consumo de alimentos o agua, contaminados por bacterias, virus, parásitos, productos químicos y toxinas. Suele producir trastornos gastrointestinales, dolor abdominal, diarreas, náuseas y vómitos, a veces acompañados de fiebre y en determinados casos pueden desencadenar graves enfermedades. Se estima que cada año en la Región de las Américas, 77 millones de personas se enferman y más de 9000 mueren, de ellas 31 millones son menores de 5 años. En África y Asia Sudoriental tienen la carga más alta de enfermedades de transmisión alimentaria. Casi un tercio de todas las muertes por enfermedades de transmisión alimentaria se producen en niños menores de 5 años. En Ecuador durante el 2019, las enfermedades transmitidas por agua y alimentos alcanzaron alrededor de los 19 500 casos, mostrando un decremento con relación al año 2018 con 24 000.

Fuente: Sistema de Vigilancia (SIVE-ALERTA).  
Elaborado por: Dirección Nacional Vigilancia Epidemiológica.  
2020\* Información obtenida hasta la SE 36  
\*\* cepa no toxigénica

## Enfermedades Transmitidas por Alimentos

### Tabla de contenido:

1. Otras intoxicaciones alimentarias bacterianas
2. Hepatitis A
3. Infecciones debidas a Salmonella
4. Fiebre tifoidea y paratifoidea
5. Shigelosis

Evento	2017	2018	2019	2020*
Otras intoxicaciones alimentarias bacterianas	11861	15439	12203	4022
Hepatitis A	3499	4126	4314	921
Infecciones debidas a Salmonella	2063	2680	1614	752
Fiebre tifoidea y paratifoidea	1659	1476	1106	555
Shigelosis	560	386	248	84
Cólera**	1**	0	2**	0

### Tema Central:

#### Intoxicaciones alimentarias bacterianas:

Los alimentos pueden ser contaminados por bacterias en cualquier momento de la producción o del procesamiento. Los síntomas son náuseas, vómito, diarrea, dolor y calambres abdominales y fiebre (1). En Ecuador durante el 2019 se reportaron 12203 casos por intoxicaciones alimentarias bacterianas. El número de casos ha aumentó debido a algunos brotes suscitados en algunas provincias del país durante el primer semestre. Dichos brotes fueron causados por el consumo de alimentos que tuvieron una mala manipulación, cocción y/o conservación, transmitiendo las bacterias patógenas a los consumidores.

#### Hepatitis A:

Se transmite principalmente por vía fecal-oral. En los países en desarrollo con condiciones de saneamiento y prácticas de higiene deficientes, la mayoría de los niños han sufrido la infección antes de los 10 años. El riesgo de infección por el virus de la hepatitis A se asocia a la falta de agua salubre y a las malas condiciones higiénicas, como las manos sucias. Los métodos más eficaces para luchar contra esta enfermedad es el adecuado lavado de manos, suministro de agua salubre, inocuidad de los alimentos y la vacuna contra la hepatitis A (2).

1. Organización Mundial de la Salud. Estimaciones de la OMS sobre la carga mundial de enfermedades de transmisión alimentaria. Available from: [https://www.who.int/foodsafety/publications/foodborne\\_disease/fergreport/es/](https://www.who.int/foodsafety/publications/foodborne_disease/fergreport/es/)

2. Organización Mundial de la Salud. Hepatitis A. 2018; Available from: <https://www.who.int/es/news-room/fact-sheets/detail/hepatitis-a>

Subsecretaria Nacional de Vigilancia de la Salud Pública  
Dirección Nacional de Vigilancia Epidemiológica



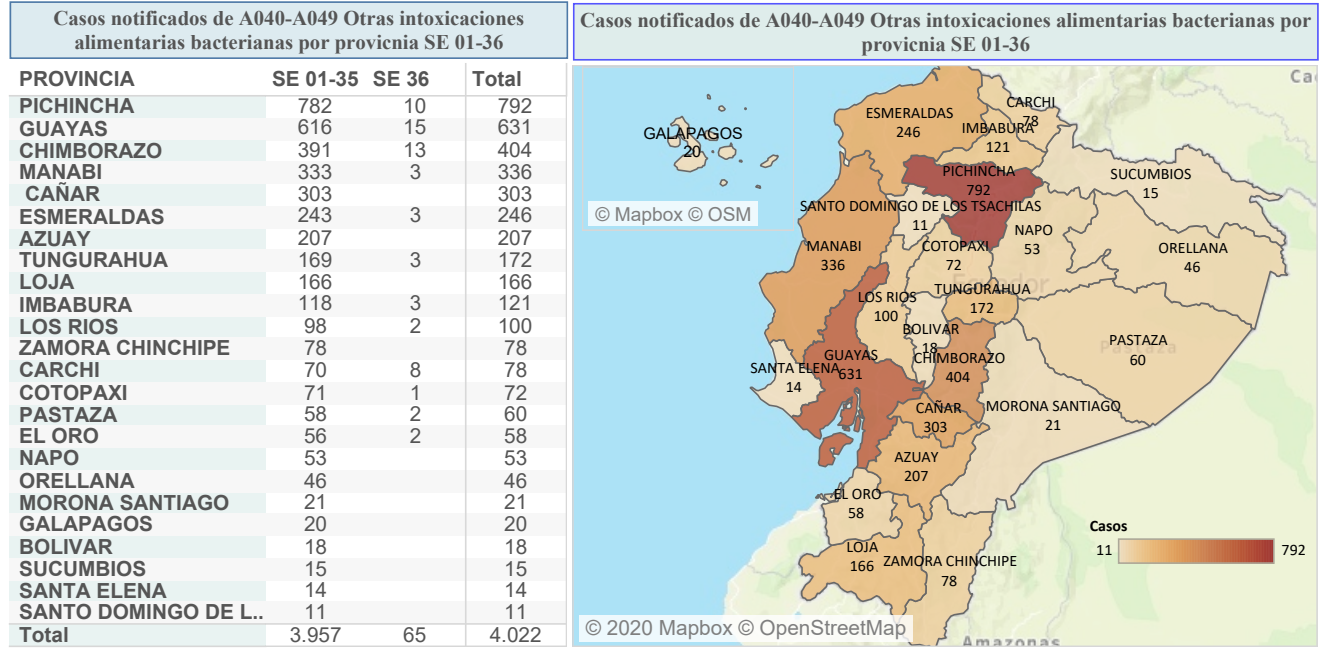
GACETA EPIDEMIOLÓGICA

ENFERMEDADES TRANSMITIDAS POR AGUA Y ALIMENTOS OTRAS INTOXICACIONES ALIMENTARIAS  
Ecuador, SE 01 - 36 / 2020

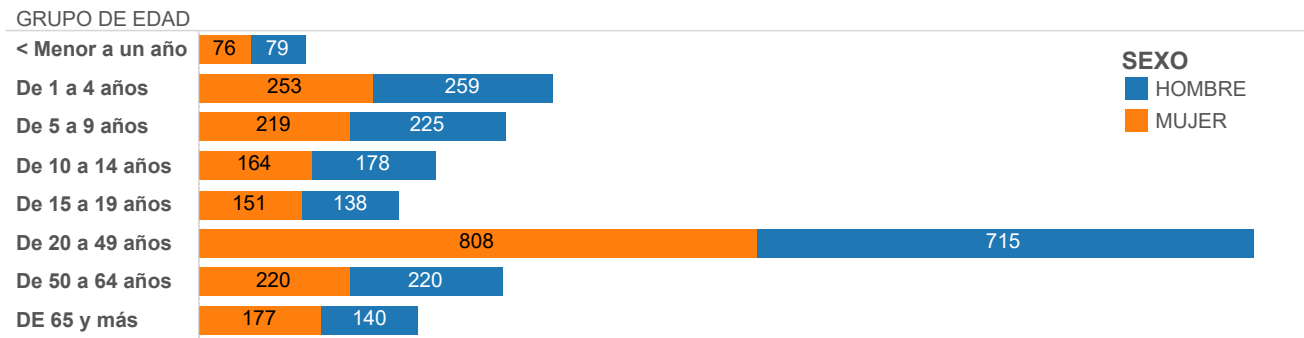
Las enfermedades transmitidas por los alimentos son generalmente de carácter infeccioso o tóxico y son causadas por bacterias, virus o parásitos que penetran en el organismo a través del agua o los alimentos contaminados. Contemplan algunas dolencias y constituyen un problema de salud pública creciente alrededor del mundo. Son provocados por la ingestión de alimentos contaminados por microorganismos, en cualquier etapa del procesado de los alimentos, desde la producción al consumo de los mismos. La manifestación clínica más común es la aparición de síntomas gastrointestinales.

Hasta la SE 36, se han notificado 4.022 casos de Intoxicación alimentaria, los mismos que en su mayoría fueron reportados en la provincia de Pichincha con 792 casos.

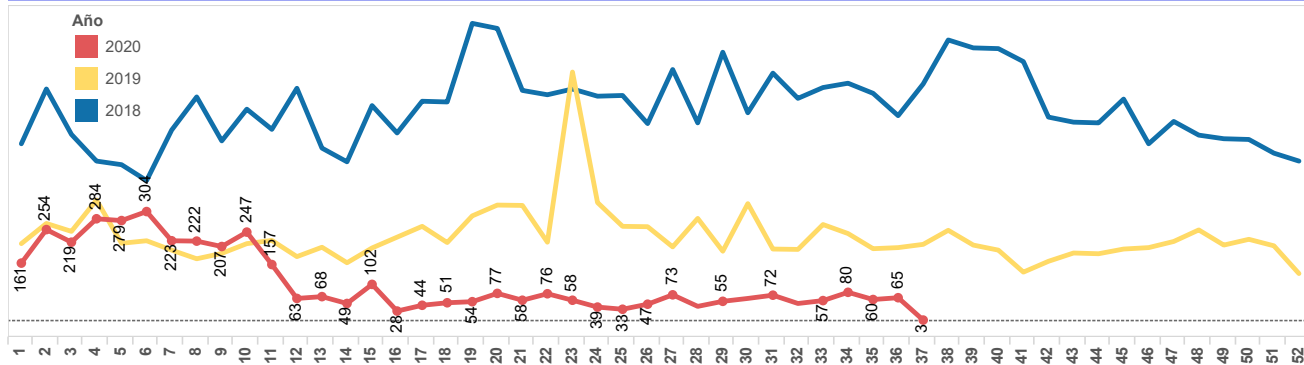
El grupo de edad más afectado es de 20 a 49 años, mayoritariamente el sexo femenino.



Casos notificados de A040-A049 Otras intoxicaciones alimentarias bacterianas por estrato de edad y sexo SE 01-36



Casos notificados de A040-A049 Otras intoxicaciones alimentarias bacterianas por años SE 01-36





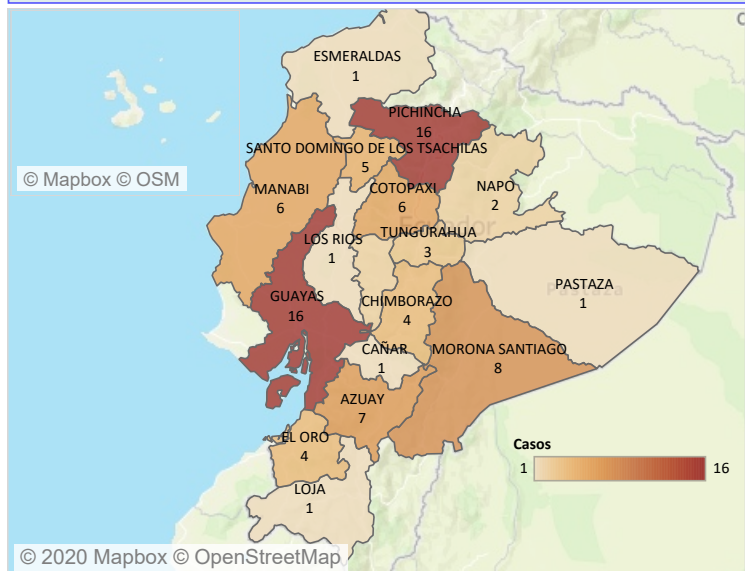
La shigelosis es una infección entérica invasiva aguda causada por bacterias que pertenecen al género *Shigella*. Es endémica en la mayoría de los países en desarrollo y es la causa más importante de diarrea con sangre en todo el mundo. Se estima que causa al menos 80 millones de casos de diarrea sanguinolenta y 700,000 muertes cada año.

Hasta la SE 36, se han notificado 84 casos de Shigelosis los mismos que en su mayoría fueron reportados en la provincia de Pichincha con 16 casos. El grupo de edad más afectado es de 20 a 49 años, mayoritariamente el sexo femenino.

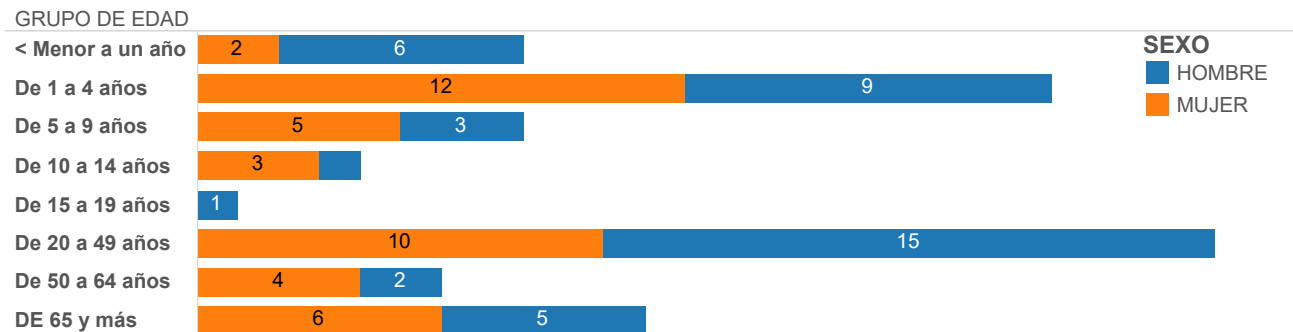
Casos notificados de A030-A039 Shigelosis por provincia SE 01-36

PROVINCIA	SE 01-35	Total
PICHINCHA	16	16
GUAYAS	16	16
MORONA SANTIAGO	8	8
AZUAY	7	7
MANABI	6	6
COTOPAXI	6	6
SANTO DOMINGO DE L...	5	5
EL ORO	4	4
CHIMBORAZO	4	4
TUNGURAHUA	3	3
NAPO	2	2
BOLIVAR	2	2
PASTAZA	1	1
LOS RIOS	1	1
LOJA	1	1
ESMERALDAS	1	1
CAÑAR	1	1
Total	84	84

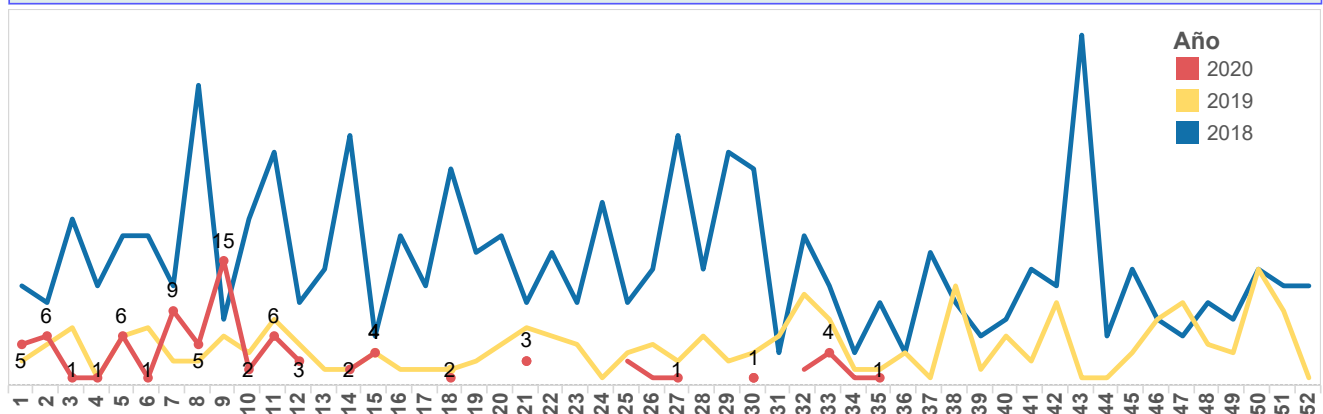
Casos notificados de A030-A039 Shigelosis por provincia SE 01-36



Casos notificados de A030-A039 Shigelosis por estrato de edad y sexo SE 01-36



9Casos notificados de A030-A039 Shigelosis por años SE 01-36





GACETA EPIDEMIOLÓGICA

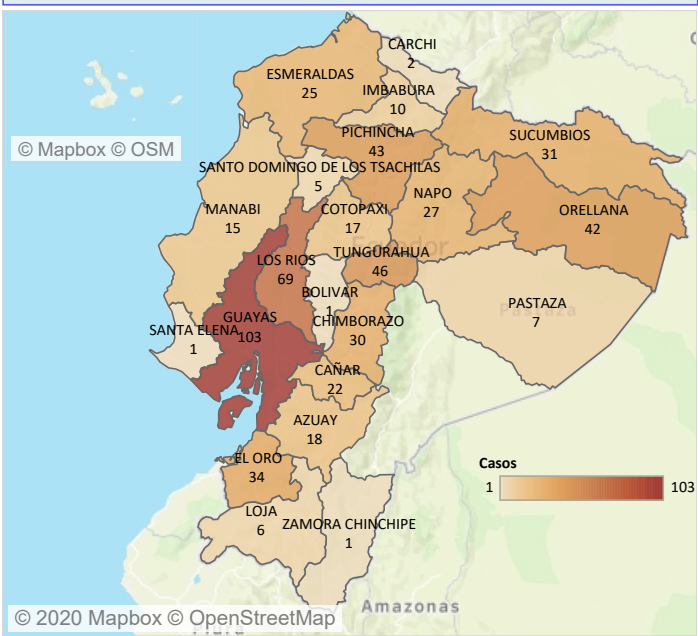
ENFERMEDADES TRANSMITIDAS POR AGUA Y ALIMENTOS FIEBRE TIFOIDEA Y PARATIFOIDEA  
Ecuador, SE 01 - 36, 2020

La fiebre tifoidea es una enfermedad aguda causada por la *Salmonella enterica* serovariedad Typhi y la paratifoidea es causada por *Salmonella enterica* serovariedad Paratyphi A y B. La OMS estima que ocurren 17 millones de casos por año y 600.000 defunciones en los países en desarrollo. La transmisión es fecal-oral a través de agua y alimentos contaminados con heces u orina de enfermos o de portadores, vectores (moscas y cucarachas) que se posan sobre alimentos en los que se puede multiplicar y de persona a persona. Hasta la SE 36 se han notificado 555 casos de Fiebre Tifoidea y Paratifoidea. Del total de casos a nivel nacional, la provincia con el mayor número de casos es Guayas con 103 casos. El grupo de edad más afectado es de 20 a 49 años.

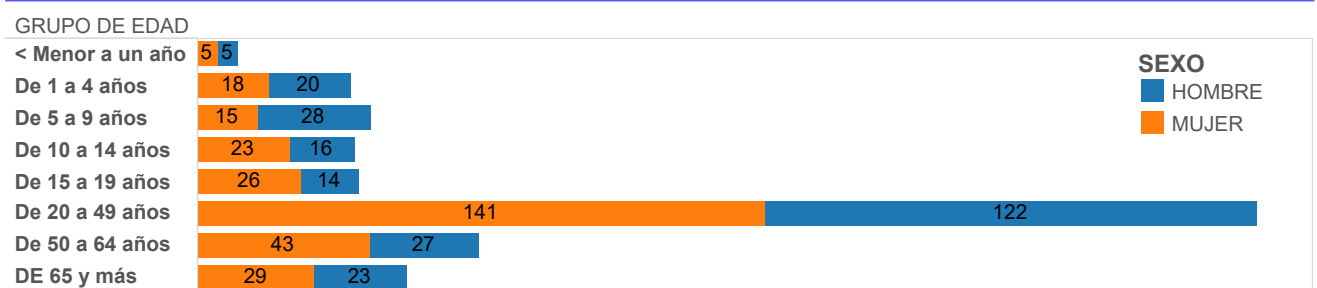
Casos notificados de A010-A014 Fiebre tifoidea y paratifoidea por provincia SE 01-36

PROVINCIA	SE 01-35	SE 36	Total
GUAYAS	103		103
LOS RIOS	60	9	69
TUNGURAHUA	46		46
PICHINCHA	42	1	43
ORELLANA	40	2	42
EL ORO	34		34
SUCUMBIOS	31		31
CHIMBORAZO	30		30
NAPO	26	1	27
ESMERALDAS	25		25
CAÑAR	22		22
AZUAY	18		18
COTOPAXI	14	3	17
MANABI	14	1	15
IMBABURA	10		10
PASTAZA	7		7
LOJA	6		6
SANTO DOMINGO DE L..	5		5
CARCHI	2		2
ZAMORA CHINCHIPE	1		1
SANTA ELENA	1		1
BOLIVAR	1		1
<b>Total</b>	<b>538</b>	<b>17</b>	<b>555</b>

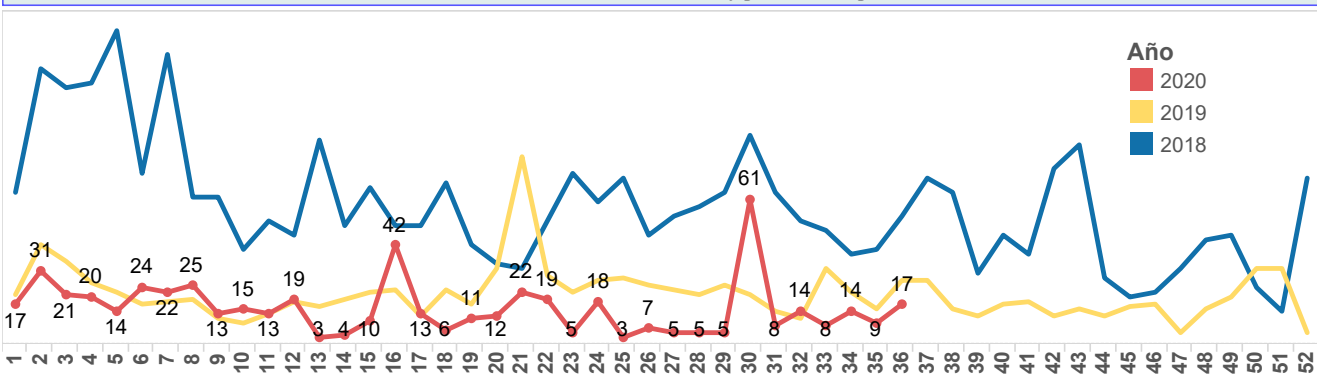
Casos notificados de A010-A014 Fiebre tifoidea y paratifoidea por provincia SE 01-36



Casos notificados de A010-A014 Fiebre tifoidea y paratifoidea por estrato de edad y sexo SE 01-36



Casos notificados de A010-A014 Fiebre tifoidea y paratifoidea por años SE 01-36



Fuente: SIVE-SAlerta DNVE  
Elaboración: SSVe

