

**SUBSECRETARIA DE VIGILANCIA, PREVENCIÓN Y CONTROL DE LA SALUD**  
**DIRECCIÓN NACIONAL DE VIGILANCIA EPIDEMIOLÓGICA**  
**ENFERMEDADES INMUNOPREVENIBLES**  
 SE 1 a SE 43

La prevención de enfermedades infecciosas mediante la inmunización se considera como uno de los mayores logros de la Salud Pública. Actualmente se ha disminuido la carga de las enfermedades prevenibles por vacunación así como la mortalidad en la infancia. Durante el 2010, se ha administrado tres dosis de vacuna contra la Difteria, el Tétanos y la Tosferina (DTP3) al 85% de los lactantes de todo el mundo (unos 116 millones), reciben vacunas para protegerlos contra enfermedades infecciosas que podrían provocar trastornos y discapacidades graves, e incluso la muerte. La cobertura global de polio en el 2020 fue del 83%, mientras que la cobertura en las Américas con IPV1 fue del 89% y 82% con Polio 3. En tal virtud, en el Ecuador, se realiza de forma oportuna la vacunación a los niños/as, adolescentes y adultos acorde a la Estrategia Nacional de Inmunizaciones (ENI), además se realiza la vigilancia de las enfermedades inmunoprevenibles como: Sarampión, Rubéola, Parotiditis, Tosferina, Difteria, Meningitis Meningocócica, Poliomiélitis, Tétanos, Varicela, Hepatitis B. En el Ecuador, el último caso registrado de Difteria, se reportó en el año 2014, en Cotopaxi-Zumbahua, se aisló la cepa no toxigénica de Difteria. En 1990, se reportó el último caso de Poliomiélitis en la provincia de Guayas cantón Durán. El último caso de rubeola que se presentó en el país fue en el 2004 en la provincia del Azuay cantón Cuenca. Hasta la SE 43 del año 2022 se reporta 8 casos de Tétanos y 1 caso de tetanos neonatal a nivel nacional este último en el cantón Mejía de la provincia de Pichincha.

Casos de enfermedades Inmunoprevenibles Nivel Nacional.2018- 2022*					
Diagnostico ..	2018	2019	2020	2021	2022
A33X Tétanos neonatal					1
A35X Tétanos			4	5	8
A370-A379 Tosferina	26	57	5		37
B050-B059 Sarampión	9				
B160 - B169 Hepatitis B		292	126	126	155
B260-B269 Parotiditis infecciosa		2.570	313	117	106
R21 Sindr. Febril eruptivo no ..					1
<b>B010-B019 Varicela</b>	<b>13727</b>	<b>13840</b>	<b>3823</b>	<b>2864</b>	<b>3046</b>

Fuente : SIVE ALERTA  
 Elaborado: DNVE  
 Datos sujetos a variación

De todas las enfermedades inmunoprevenibles la varicela es el evento con mayor casos durante los años 2018 al 2022, de reporte grupal. Se mantiene la búsqueda activa de casos sospechosos de Enfermedad Febril Eruptiva No Vesicular (EFENV) y Parálisis Flácida Aguda (PFA).

Ministerio de Salud Pública. Manual de procedimientos del Subsistema de Vigilancia Epidemiológica alerta acción SIVE – Alerta. Disponible en: <https://www.salud.gob.ec/gacetas-inmunoprevenibles/>

1. Aranguren Segura SL, Zuleta Dueñas LP, Castañeda-Porras O. Situación epidemiológica de la Varicela, Casanare (Colombia), 2010-2014 TT - Epidemiological situation of varicella at Casanare (Colombia), 2010-2014. Rev Salud Uninorte [Internet]. 2017;33(3):336–43. Available from: [http://www.scielo.org.co/scielo.php?script=sci\\_arq\\_ext&pid=S0120-55522017000300336&lang=es%0Ahq://www.scielo.org.co/pdf/sun/v33n3/2011-7531-sun-33-03-00336.pdf](http://www.scielo.org.co/scielo.php?script=sci_arq_ext&pid=S0120-55522017000300336&lang=es%0Ahq://www.scielo.org.co/pdf/sun/v33n3/2011-7531-sun-33-03-00336.pdf)

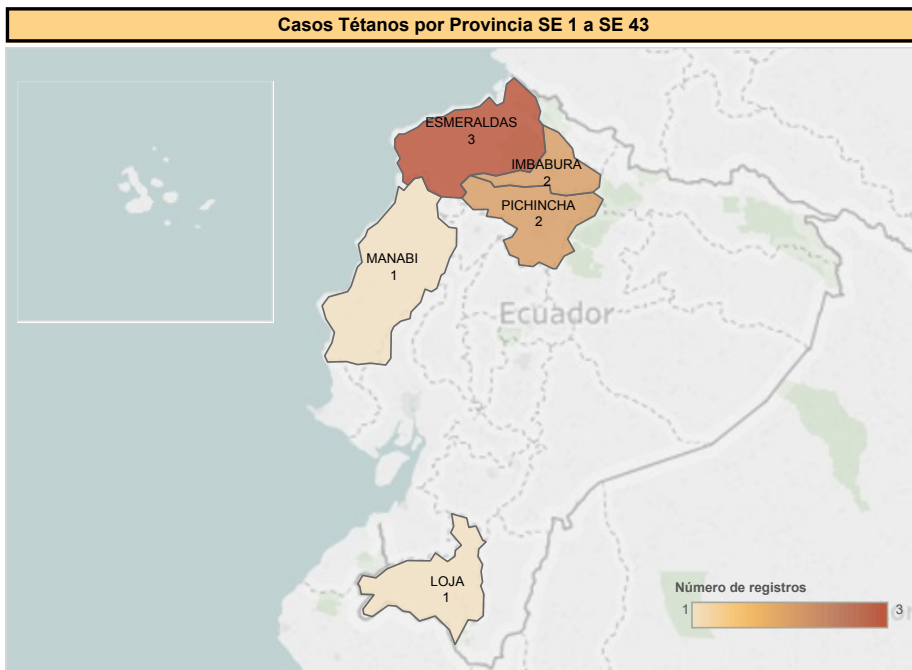
**TETANOS: SE 1 a SE 43**

El tétanos es una enfermedad infecciosa aguda causada por las esporas de la bacteria Clostridium tetani. Las esporas se encuentran en cualquier parte del medio ambiente, particularmente en el suelo, las cenizas, los intestinos y heces de animales y humanos, y en la superficie de la piel y de herramientas oxidadas como clavos, agujas, alambre de púas, etc.

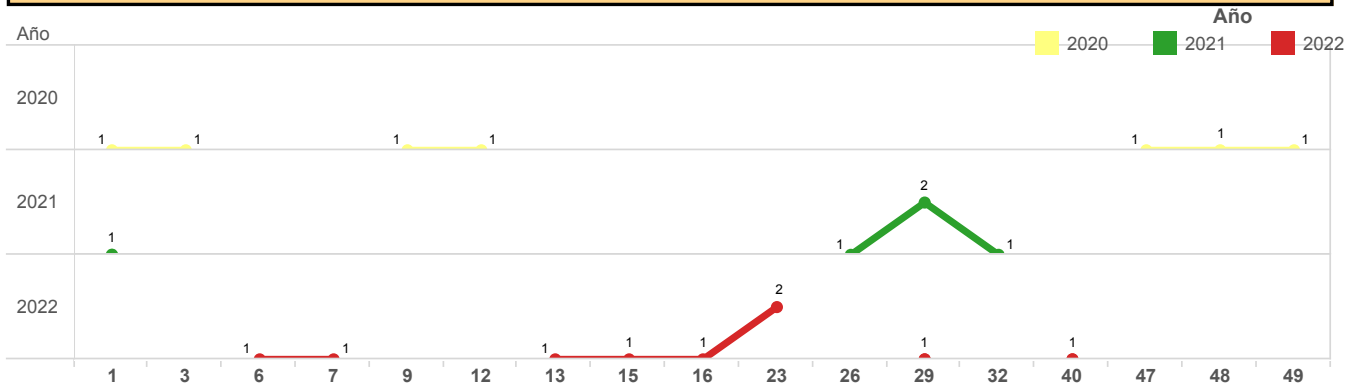
Las esporas son muy resistentes al calor y a la mayoría de los antisépticos, y pueden sobrevivir durante años y la mayoría de los casos aparecen a los 14 días de la infección. El tétanos no se transmite de persona a persona. Cualquiera puede contraer el tétanos, pero la mayoría de los casos de tétanos están relacionados con el parto y pueden afectar tanto a recién nacidos como a madres que no se hayan vacunado (1).

En los años 2018 al 2021 se han reportado 12 casos. Para el año 2022 hasta la SE 43 se han notificado 8 casos de tétanos y 1 caso de tétanos neonatal, este último en el cantón Mejía de la Provincia de Pichincha.

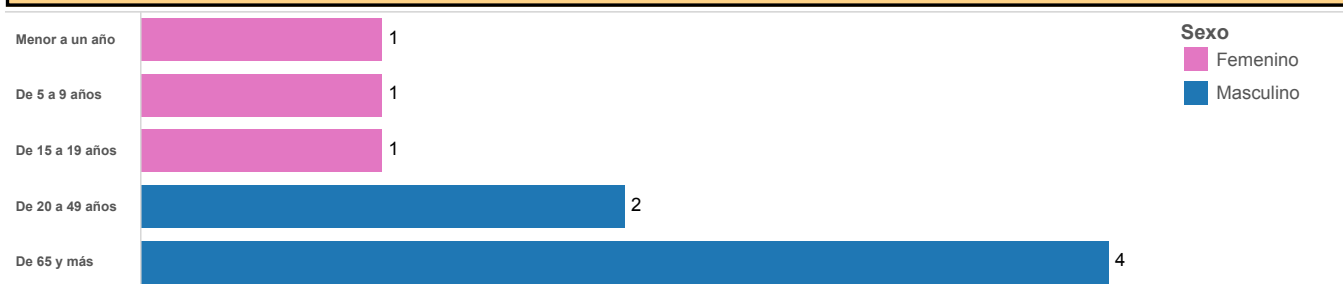
Casos de Tétanos por provincia SE 1 a SE 43	
Provincia	SE 1- 43
ESMERALDAS	3
IMBABURA	2
LOJA	1
MANABI	1
PICHINCHA	2
<b>Total</b>	<b>9</b>



**Tendencia de Tétanos 2020-2022 SE 01-43**



**Casos de Tétanos por grupo de edad y sexo SE 1 a SE 43**



Fuente : SIVE ALERTA  
 Elaborado: DNVE  
 Datos sujetos a variación

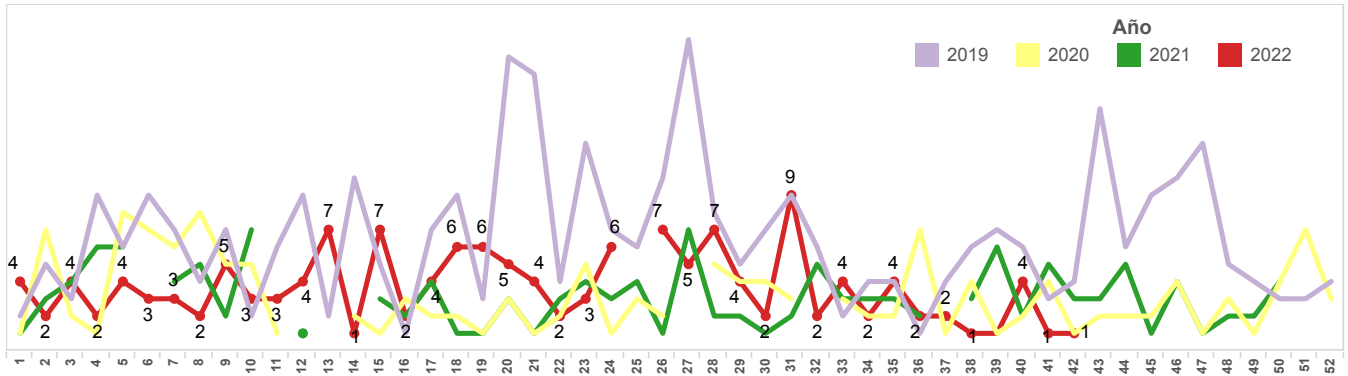
1. Organización Panamericana de la Salud. Tétanos. Available from: [https://www.paho.org/cub/index.php?option=com\\_docman&view=download&category\\_slug=publicaciones-sobre-en-](https://www.paho.org/cub/index.php?option=com_docman&view=download&category_slug=publicaciones-sobre-en)

**HEPATITIS B SE 1 a SE 43**

La hepatitis B es una infección hepática potencialmente mortal causada por el virus de la hepatitis B (VHB). Constituye un importante problema de salud a nivel mundial. La máxima prevalencia de la hepatitis B se registra en las regiones del Pacífico Occidental y de África, en las que el 6,2% y el 6,1% de la población adulta, respectivamente, están infectados. En las regiones de la OMS del Mediterráneo Oriental, de Asia Sudoriental y de Europa se calcula que, un 3,3%, un 2,0% y un 1,6% de la población, respectivamente, padecen infección. En la región de la OMS de las Américas, el porcentaje de personas con hepatitis B es del 0,7% (1). En el Ecuador la vigilancia hasta el 2018 se la realizó con modalidad grupal, con el objetivo de lograr una caracterización epidemiológica del evento para el 2019, se cambió a modalidad individual.

En el 2022 hasta la SE 43 se reporta 147 casos de Hepatitis B en la provincia de Pichincha es la que reporta el mayor número de casos con 34.

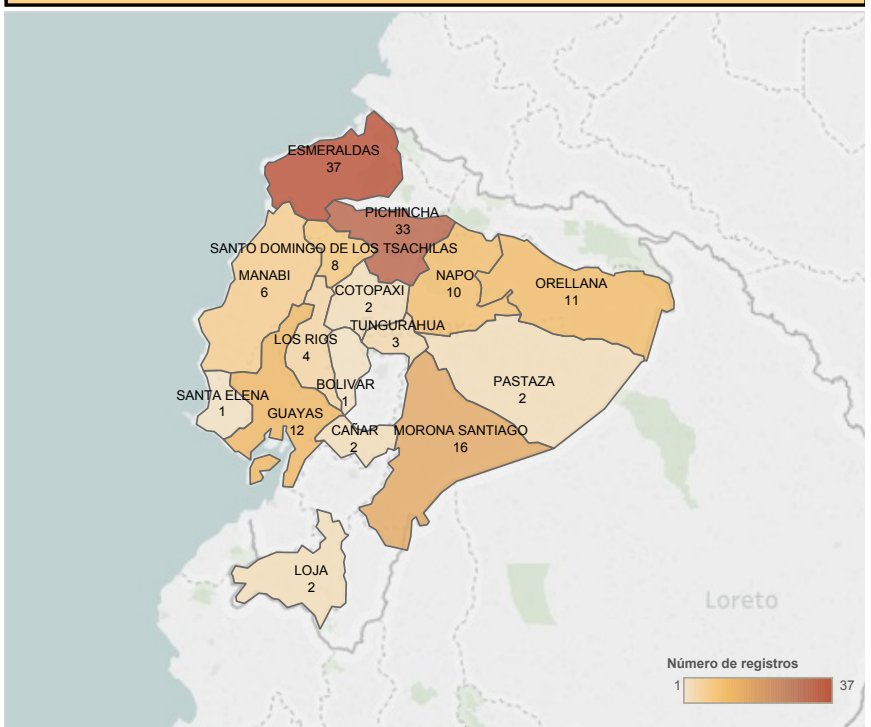
Casos de Hepatitis B por semana epidemiológica SE 1 a SE 43



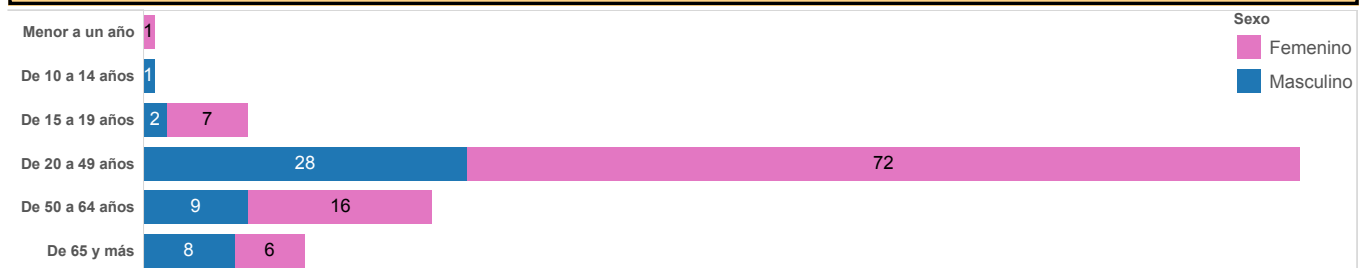
Casos de Hepatitis B por provincia SE 1 a SE 43

Provincia	SE 1- 43	Total
ESMERALDAS	37	37
PICHINCHA	33	33
MORONA SANTIAGO	16	16
GUAYAS	12	12
ORELLANA	11	11
NAPO	10	10
SANTO DOMINGO DE LO..	8	8
MANABI	6	6
LOS RIOS	4	4
TUNGURAHUA	3	3
CAÑAR	2	2
COTOPAXI	2	2
LOJA	2	2
PASTAZA	2	2
BOLIVAR	1	1
SANTA ELENA	1	1
<b>Total</b>	<b>150</b>	<b>150</b>

Casos Hepatitis B por Provincia SE 1 a SE 43



Casos de Hepatitis B por grupo de edad y sexo SE1 a SE 43



Fuente : SIVE ALERTA  
Elaborado: DNVE  
Datos sujetos a variación

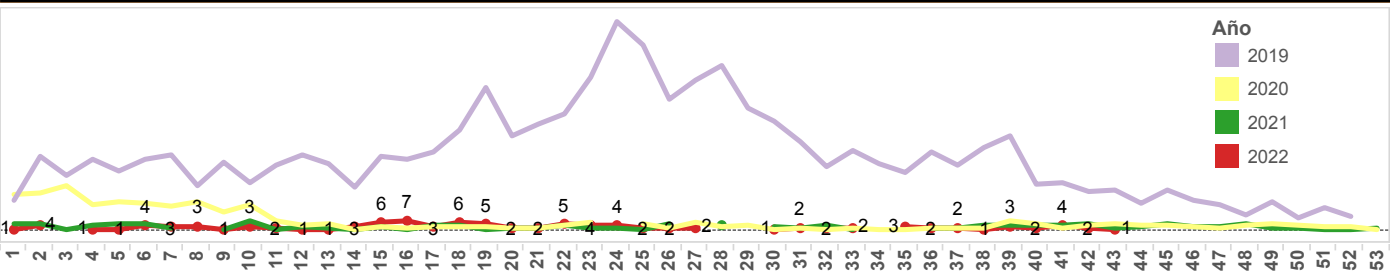
**PAROTIDITIS B SE 1 a SE 43**

La parotiditis es una enfermedad inmunoprevenible que afecta fundamentalmente a las glándulas salivales; si bien, antes de la introducción de la vacuna, se trata de una infección infantil benigna, cuya incidencia máxima se registraba entre los 5 a 9 años de edad, en la actualidad la presencia de casos de parotiditis se ha desplazado a grupos de mayor edad, con la particularidad que suele ser más grave al presentar mayor frecuencia de complicaciones. La encefalitis secundaria a parotiditis es rara (1 a 2 por cada 10 000 casos), pero puede dejar secuelas permanentes, como parálisis, convulsiones e hidrocefalia. La letalidad de esta encefalitis es de aproximadamente 1% (1). En el Ecuador para el año 2019 se cambia la modalidad de vigilancia de agrupada a individual con el fin de caracterizar epidemiológicamente a la enfermedad. En el año 2016 se reportaron 1344 casos de parotiditis, en el 2017 se notifican 1472 casos y en el 2018 se notificaron 2685 casos, alcanzando una tasa de incidencia de 15.70 por cada 100.00 habitantes en relación a los años anteriores 2016 y 2017, con 8.13 y 8.54 por cada 100.000 habitantes respectivamente.

En el 2022 hasta la SE 43 se reportan 102 casos de Parotiditis a nivel nacional. La provincia que reporta el mayor número de casos es Manabí con 23 casos notificados a nivel nacional.

Los grupos de edad más afectados son de de 5 a 9 y de 20 a 49 años .

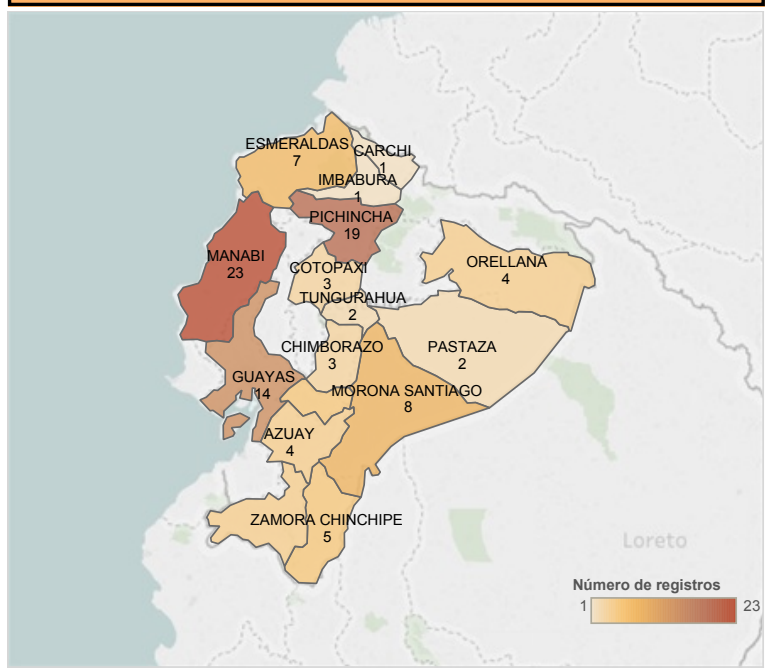
**Casos de Parotiditis por semana epidemiológica SE 1 a SE 43**



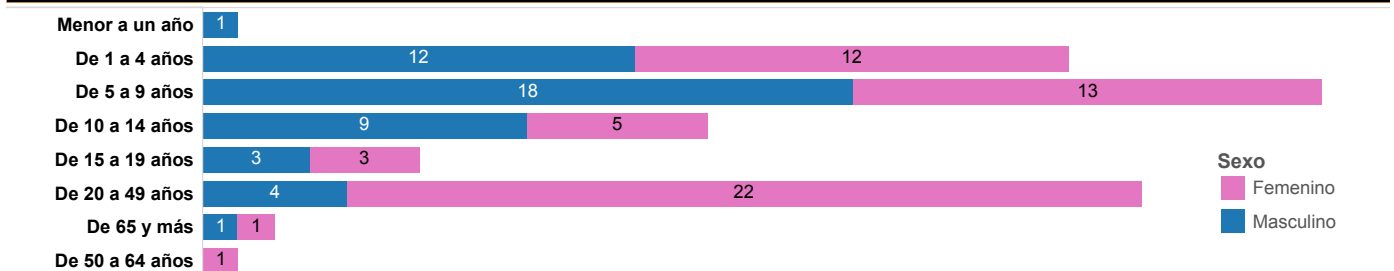
**Casos de Parotiditis por provincia SE 1 a SE 43**

Provincia	SE 1- 43	SE 43	Total
MANABI	23		23
PICHINCHA	19		19
GUAYAS	13	1	14
MORONA SANTIAG..	8		8
ESMERALDAS	7		7
CAÑAR	5		5
ZAMORA CHINCHIP..	5		5
AZUAY	4		4
LOJA	4		4
ORELLANA	4		4
CHIMBORAZO	3		3
COTOPAXI	3		3
PASTAZA	2		2
TUNGURAHUA	2		2
CARCHI	1		1
IMBABURA	1		1
Total	104	1	105

**Casos Parotiditis por Provincia SE 1 a SE 43**



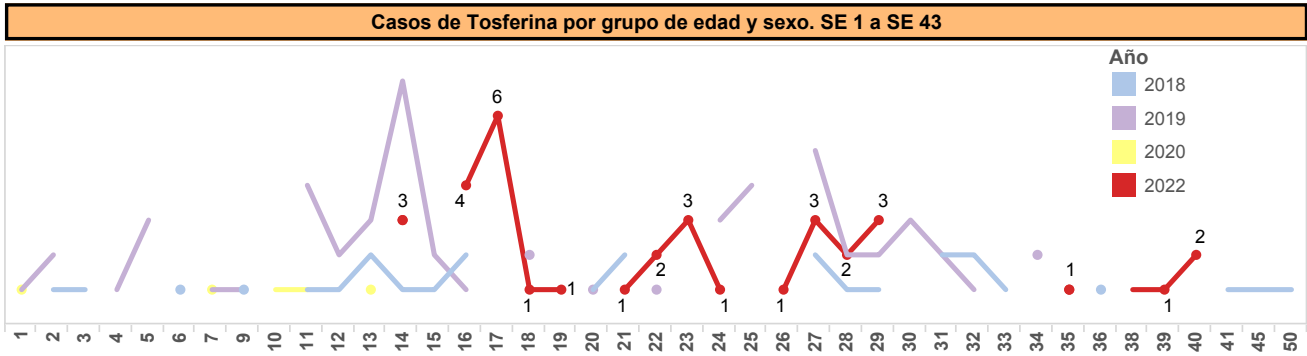
**Casos de Parotiditis por grupo de edad y sexo SE1 a SE 43**



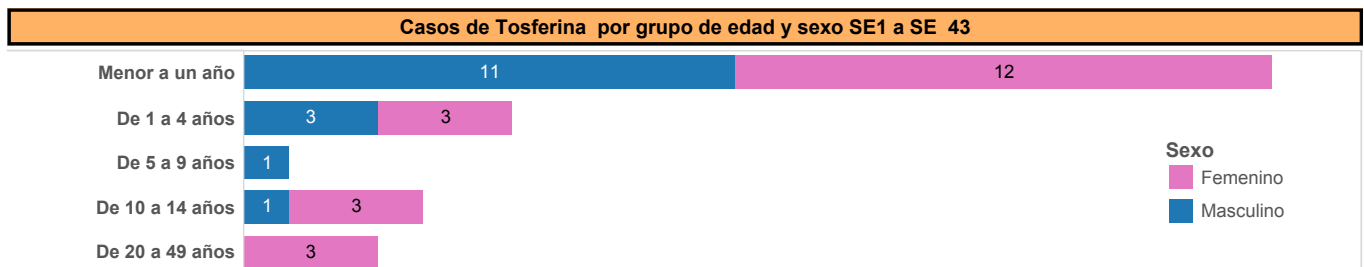
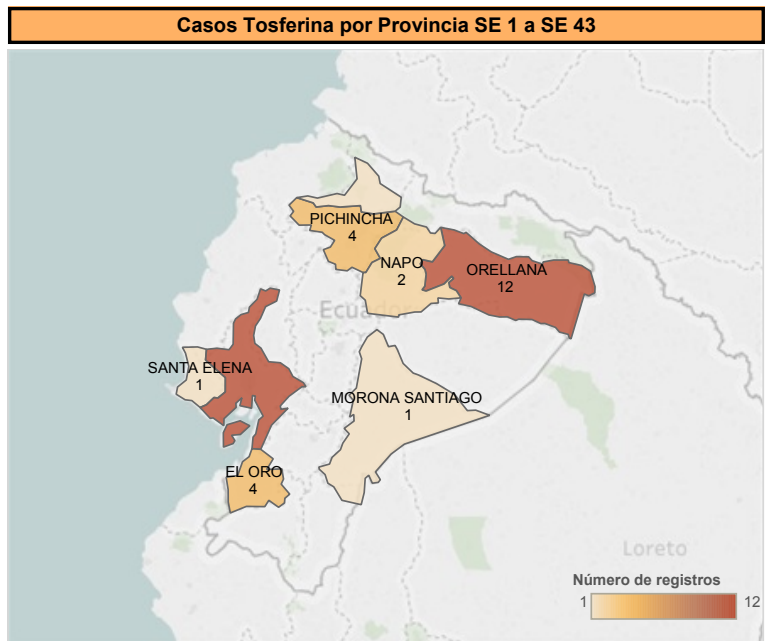
Fuente : SIVE ALERTA  
Elaborado: DNVE  
Datos sujetos a variación  
1. Chin J, American Public Health Association. El control de las enfermedades transmisibles. Decimonove. L HD, editor. ops; 2011. 748 p

TOSFERINA SE 1 a SE 43

La tosferina es una enfermedad bacteriana aguda que afecta a las vías respiratorias, es más grave en los lactantes y en los niños de corta edad. Existe tres fases : La Fase Catarral, Fase Paroxística y la Fase de Convalecencia. La letalidad en los países en desarrollo puede alcanzar el 15%, siendo la más alta en los lactantes. Desde el año 2013 al 2022 se han detectado 261 casos de esta enfermedad prevenible por vacunación. En el año 2022 hasta la SE 43 se han notificado 36 casos. La provincia más afectada es Orellana , seguida de Guayas, el grupo etareo que más ha presentado casos son los menores de 1 año.



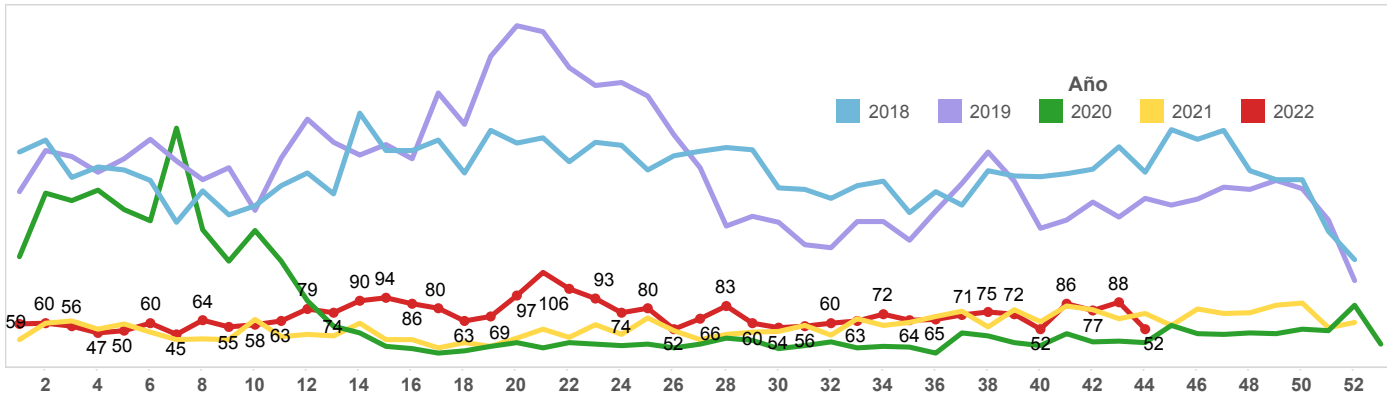
Casos de Tosferina por provincia SE 1 a SE 43			
Provincia	SE 1- 43	SE 43	Total
ORELLANA	12		12
GUAYAS	11	1	12
EL ORO	4		4
PICHINCHA	4		4
NAPO	2		2
IMBABURA	1		1
MORONA SANTIAGO	1		1
SANTA ELENA	1		1
<b>Total</b>	<b>36</b>	<b>1</b>	<b>37</b>



Fuente : SIVE ALERTA  
Elaborado: DNVE  
Datos sujetos a variación

El Virus Zoster Varicela (VZV), aunque es considerada una enfermedad benigna, en ocasiones puede presentarse complicaciones por la aparición de neumonía o encefalitis inducidas por el VZV, que a veces pueden llevar a secuelas persistentes o a la muerte; con una tasa de letalidad por 100.000 defunciones en los adultos sanos 30 a 40 veces mayor que en los niños de 5-9 años. La incidencia global de varicela en América Latina y el Caribe en menores de 15 años es de 42,9 casos por cada 1.000 individuos, con una mortalidad de 0,5 muertes por millón de niños entre 5 y 14 años (1). En el Ecuador, la modalidad de vigilancia de esta enfermedad es agrupada. Desde el año 2016 el número de casos reportados a nivel nacional fue de 11.439, para el año 2018 se reportan 13.769 casos, evidenciándose un incremento del 20,37% (2.330). En el año 2022 hasta la SE 43 se han reportado 3.046 casos a nivel nacional, los mismos que en su mayoría fueron reportados por la provincia de Pichincha con 685 casos notificados. Los grupos de edad más afectados son los de 1 a 4 años, seguido del grupo de 20 a 49 años.

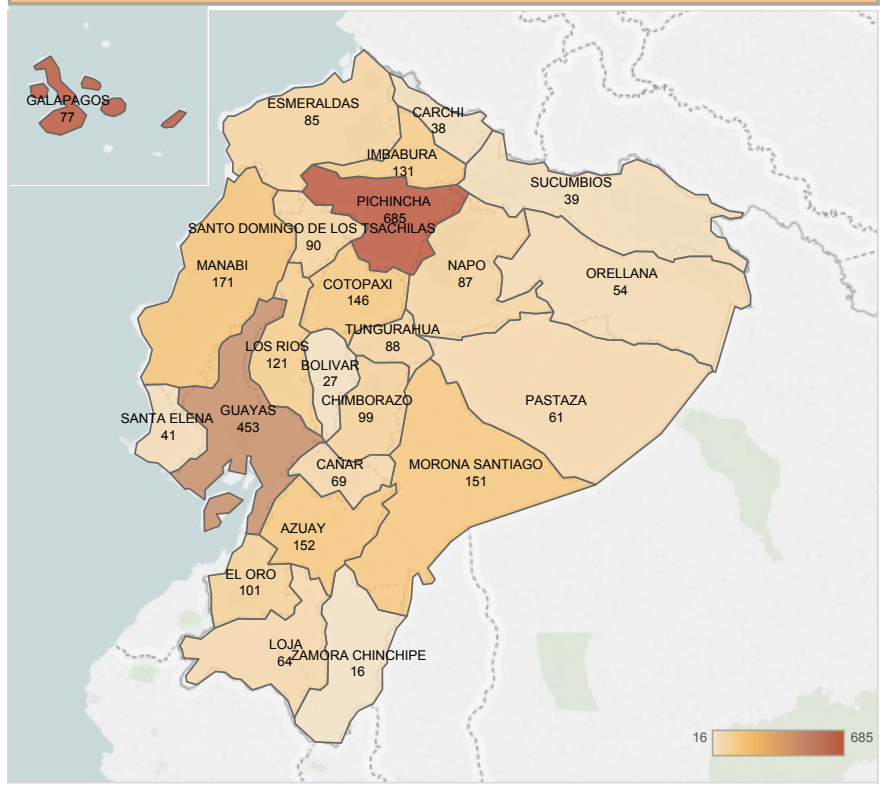
Tendencia de Varicela por semanas epidemiológica de los años 2018 al 2022 SE 01-43



Casos de Varicela por provincia SE 01-43

Provincia	SE 1-42	SE 43	Total gener..
PICHINCHA	659	26	685
GUAYAS	433	20	453
MANABI	168	3	171
AZUAY	150	2	152
MORONA SANTIAGO	148	3	151
COTOPAXI	144	2	146
IMBABURA	129	2	131
LOS RIOS	119	2	121
EL ORO	100	1	101
CHIMBORAZO	96	3	99
SANTO DOMINGO DE L..	90		90
TUNGURAHUA	85	3	88
NAPO	82	5	87
ESMERALDAS	84	1	85
GALAPAGOS	77		77
CAÑAR	69		69
LOJA	64		64
PASTAZA	58	3	61
ORELLANA	53	1	54
SANTA ELENA	40	1	41
SUCUMBIOS	36	3	39
CARCHI	35	3	38
BOLIVAR	25	2	27
ZAMORA CHINCHIPE	14	2	16
<b>Total general</b>	<b>2.958</b>	<b>88</b>	<b>3.046</b>

Casos de Varicela por provincia SE 1 a SE 43



Casos de Varicela por grupo de edad y sexo SE 1 a SE 43

