



MINISTERIO DE SALUD PÚBLICA

SUBSECRETARÍA DE VIGILANCIA DE LA SALUD PÚBLICA
DIRECCIÓN NACIONAL DE VIGILANCIA EPIDEMIOLÓGICA

INMUNOPREVENIBLES SARAMPIÓN CIE-10 B05.9 SE 1 - 52, 2018, SE 01 - SE 10, 2019

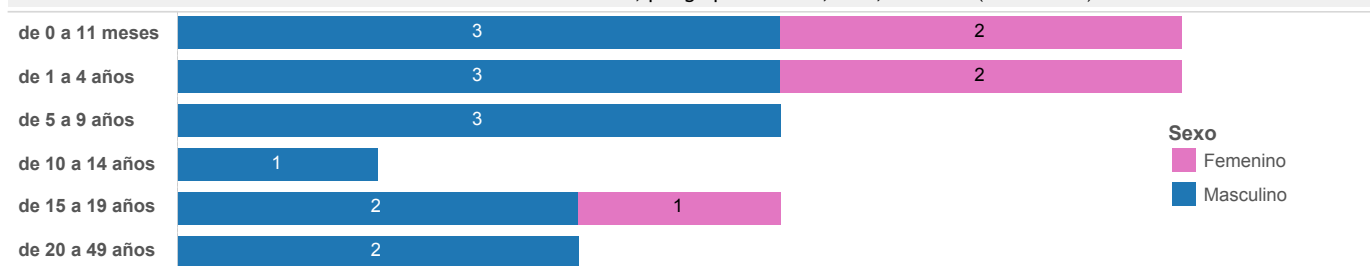


Tendencia de **SARAMPIÓN CIE-10 B05.9**, por semanas epidemiológicas de los años 2018 - 2019



Fuente: SIVE-ALERTA

Casos de **SARAMPIÓN CIE-10 B05.9**, por grupos de edad, sexo, año 2019 (hasta SE 10)



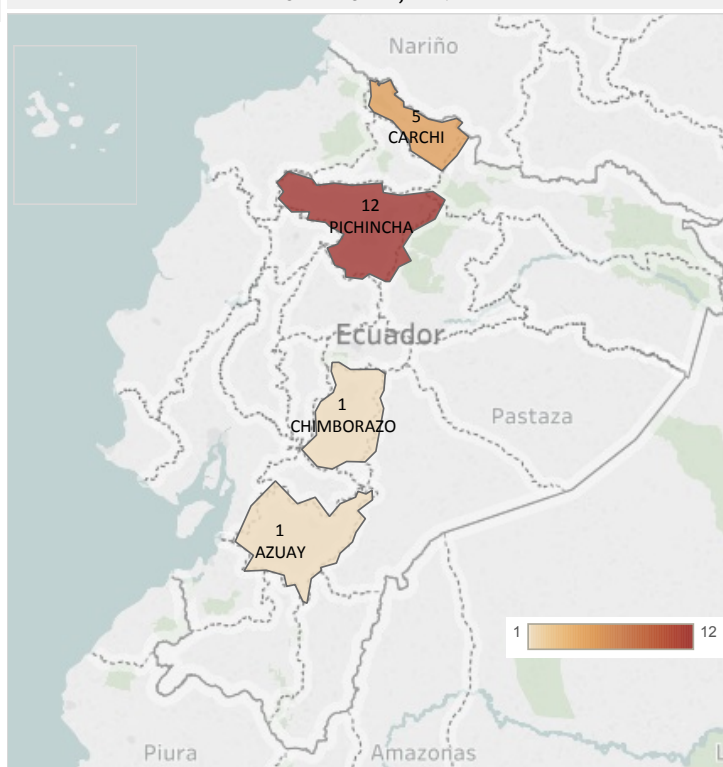
Fuente: SIVE-ALERTA

Casos de Sarampión, por provincia, semanas epidemiológicas 1 - 52, año 2018, SE 01 -SE 10, 2019

Prov Domic	SE 01 -52 /2018	SE 01-10-2019	Total
AZUAY	1		1
CARCHI	5		5
CHIMBORAZ..	1		1
PICHINCHA	12		12
Total general	19		19

Fuente: SIVE-ALERTA Notificación Grupal

Casos de Sarampión, por provincia, año 2018 (hasta SE 52) , SE 01 - SE 10, 2019



FUENTE: SIVE-ALERTA

El Sarampión una enfermedad altamente contagiosa que en el Ecuador desde el 9 de marzo del año 2018 tras la Emisión de la alerta de la OPS/ OMS se encuentra en alerta nacional para sensibilizar la captación de casos a partir de la sospecha.

Hasta la SE 33 del 2018 se han notificado 19 casos de Sarampión se trata de 14 pacientes de sexo masculino y 5 casos de sexo femenino, de los cuales 11 casos son importados, 8 casos asociados a importación. 16 de los casos corresponden al Genotipo D8, pendiente resultado de 3 muestras

Hasta la SE 10 del año 2019 **no** se reportan casos.

* La semana epidemiológica de notificación corresponde a la fecha de inicio de síntomas.



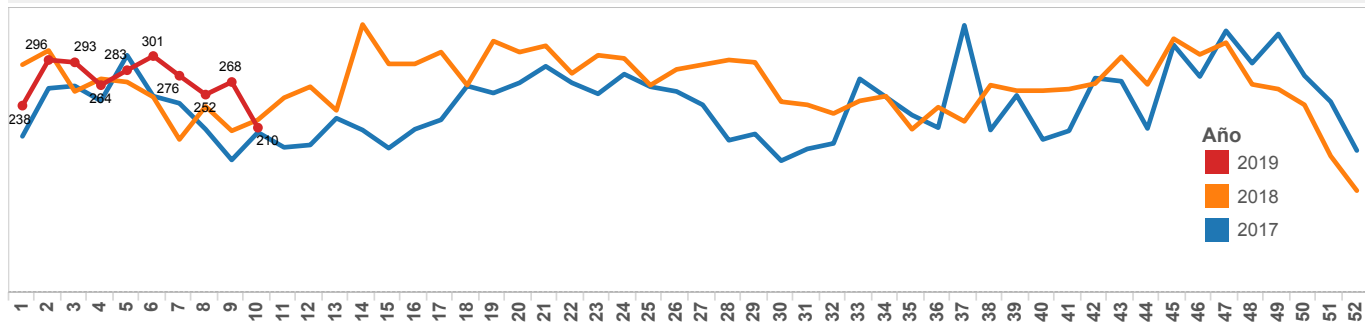
MINISTERIO DE SALUD PÚBLICA

SUBSECRETARÍA DE VIGILANCIA DE LA SALUD PÚBLICA
DIRECCIÓN NACIONAL DE VIGILANCIA EPIDEMIOLÓGICA



INMUNOPREVENIBLES VARICELA CIE-10 B01.0† <-> B01.9 Ecuador, SE 01 - 10, 2019

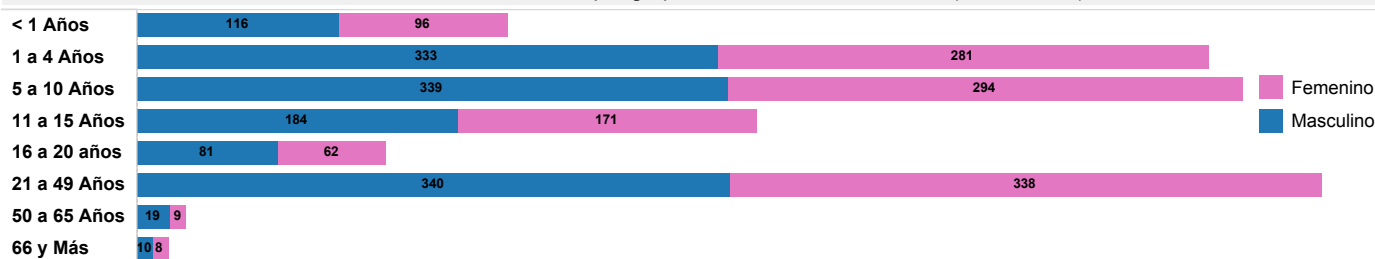
Tendencia de B010-B019 Varicela por semanas epidemiológicas de los años 2017 - 2019



Fuente: SIVE-ALERTA

Semana Epidemiológica

Caso de B010-B019 Varicela, por grupos de edad, sexo, año 2019 (hasta SE 10)



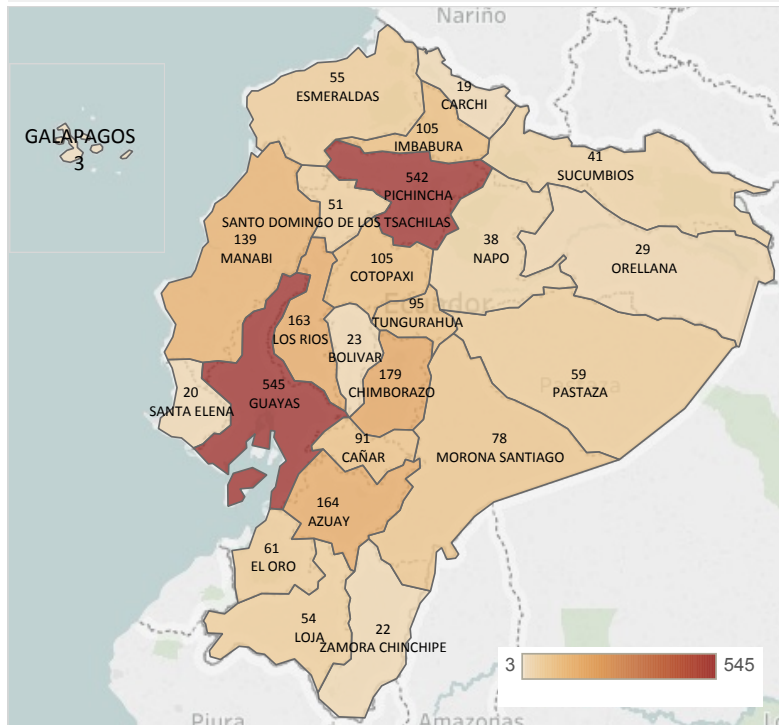
Fuente: SIVE-ALERTA

Casos de B010-B019 Varicela, por provincia de atención, semanas epidemiológicas 01 a 10, año 2019

Provincia de Domicilio	SE 01-09	SE 10	Total
GUAYAS	507	38	545
PICHINCHA	495	47	542
CHIMBORAZO	163	16	179
AZUAY	153	11	164
LOS RIOS	148	15	163
MANABI	139	3	139
COTOPAXI	97	8	105
IMBABURA	97	8	105
TUNGURAHUA	85	10	95
CAÑAR	80	11	91
MORONA SANTIAGO	74	4	78
EL ORO	59	2	61
PASTAZA	53	6	59
ESMERALDAS	52	3	55
LOJA	52	2	54
SANTO DOMINGO DE LOS ..	48	3	51
SUCUMBIOS	38	3	41
NAPO	30	8	38
ORELLANA	24	5	29
BOLIVAR	22	1	23
ZAMORA CHINCHIPE	21	1	22
SANTA ELENA	17	3	20
CARCHI	19	0	19
GALAPAGOS	1	2	3
Total general	2.471	210	2.681

Fuente: SIVE-ALERTA Notificación Grupal

Casos de B010-B019 Varicela, por provincia de atención, año 2019 (hasta SE 10)



La varicela aunque es considerada una enfermedad benigna, en ocasiones pueden presentarse complicaciones por la aparición de neumonía o encefalitis inducidas por el VZV, que a veces pueden llevar a secuelas persistentes o a la muerte; con una tasa de letalidad por 100 000 defunciones en los adultos sanos 30 a 40 veces mayor que en los niños de 5-9 años. La incidencia global de varicela en América Latina y el Caribe en menores de 15 años es de 42,9 casos por cada 1 000 individuos, con una mortalidad 0,5 muertes por millón de niños entre 5 y 14 años.

En comparación al año 2018 en donde hasta la SE 10 se reportaron 2501 casos de varicela, para el año 2019 hasta la SE 10 se reporta 2681 casos. Del total de los casos reportados la Provincia del Guayas acumula el 20.33% de casos notificados a nivel nacional.

Los casos de Varicela notificados en la SE 10 son de 210 casos, los mismos que en su mayoría fueron reportados por la provincia de Pichincha con 47 casos. Los grupos de edad más afectados son los de 5 a 10 años y de 21 a 49 años.



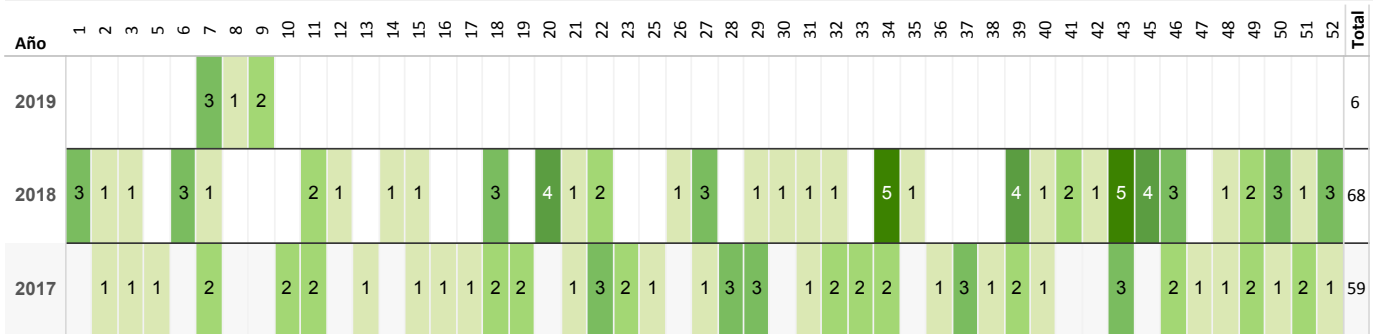
MINISTERIO DE SALUD PÚBLICA

SUBSECRETARÍA DE VIGILANCIA DE LA SALUD PÚBLICA
DIRECCIÓN NACIONAL DE VIGILANCIA EPIDEMIOLÓGICA



INMUNOPREVENIBLES TÉTANOS CIE-10 A35 Ecuador, SE 01- 10, 2019

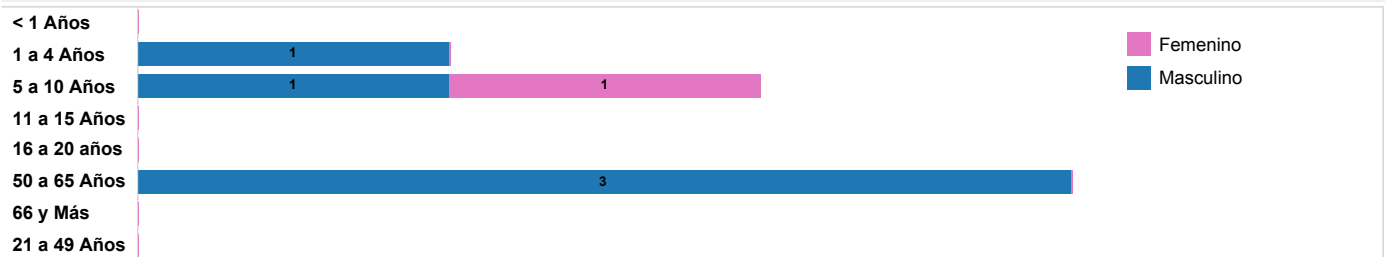
Tendencia de A35X Tétanos por semanas epidemiológicas de los años 2016 - 2019



Fuente: SIVE-ALERTA

Semanas epidemiológicas

Caso de A35X Tétanos, por grupos de edad, sexo, año 2019 (hasta SE 10)

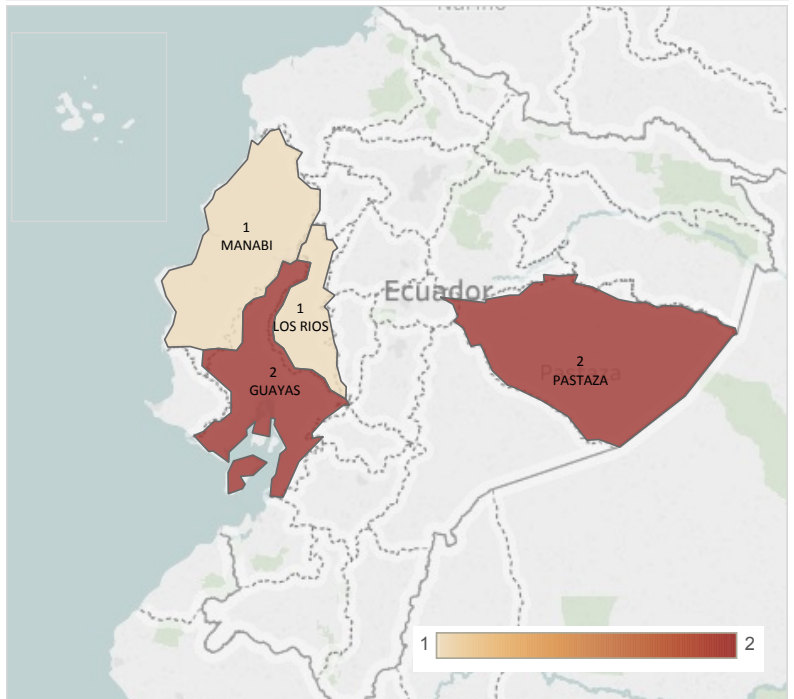


Fuente: SIVE-ALERTA

Casos de A35X Tétanos, por provincia de atención, semanas epidemiológicas 01 a 10, año 2019

Provincia de Do..	SE 01-09	Total
GUAYAS	2	2
PASTAZA	2	2
LOS RIOS	1	1
MANABI	1	1
Total general	6	6

Casos de A35X Tétanos, por provincia de atención, año 2019 (hasta SE 10)



Fuente: SIVE-ALERTA Notificación Grupal

El tétanos se adquiere tras la infección de cortes o heridas por las esporas de la bacteria Clostridium tetani, y la mayoría de los casos aparecen a los 14 días de la infección. El tétanos no se transmite de persona a persona.

La mayoría de los casos de tétanos están relacionados con el parto y pueden afectar tanto a recién nacidos como a madres que no se hayan vacunado.

En comparación al año 2018 en donde hasta la SE 10 no se reportaron, para este año 2019 se ha registra el mismo comportamiento.

El grupo de edad más afectado (con 3 casos) es de 50 a 65 años, del sexo masculino.



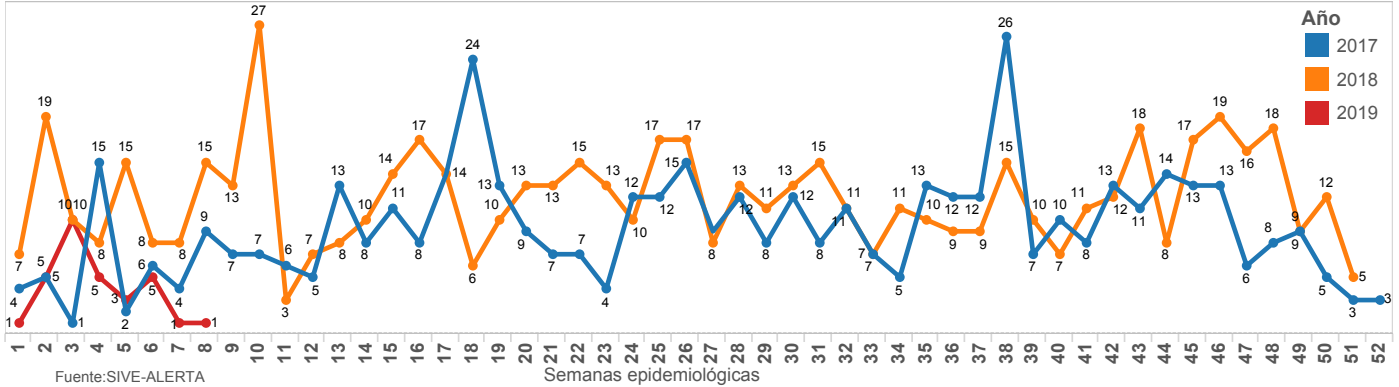
MINISTERIO DE SALUD PÚBLICA

SUBSECRETARÍA DE VIGILANCIA DE LA SALUD PÚBLICA
DIRECCIÓN NACIONAL DE VIGILANCIA EPIDEMIOLÓGICA



INMUNOPREVENIBLES HEPATITIS B CIE - 10 B16.0 <-> B16.9 Ecuador, SE 01-10, 2019

Tendencia de B160-B169 Hepatitis B, por semanas epidemiológicas de los años 2017 - 2019



Caso de B160-B169 Hepatitis B, por grupos de edad, sexo, año 2019 (hasta SE 10)



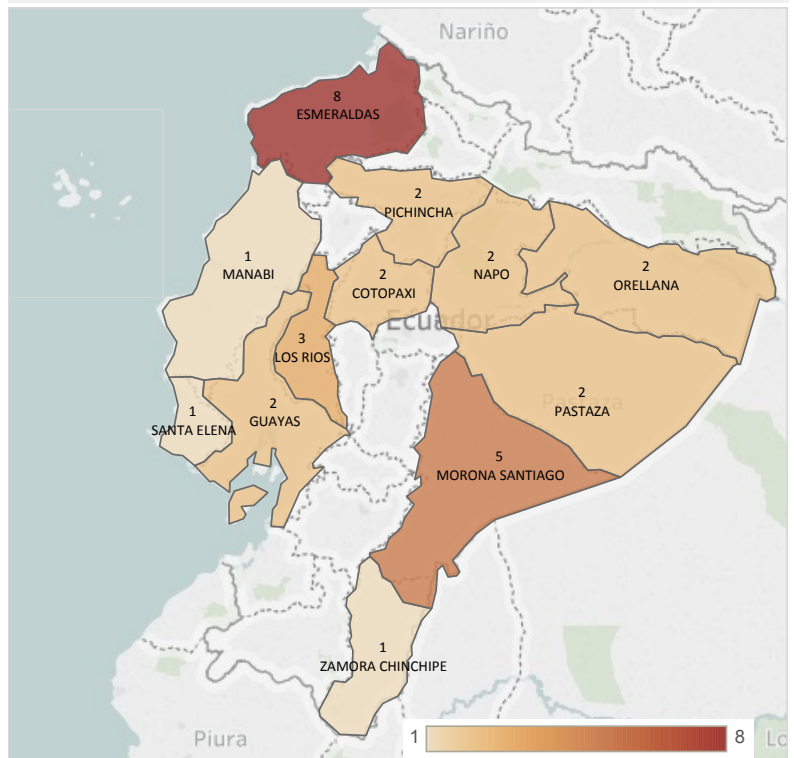
Fuente: SIVE-ALERTA

Casos de B160-B169 Hepatitis B, por provincia de atención, semanas epidemiológicas 01 a 10, año 2019

Provincia de Domicilio	SE 01-09	Total
ESMERALDAS	8	8
MORONA SANTIAGO	5	5
LOS RIOS	3	3
COTOPAXI	2	2
GUAYAS	2	2
NAPO	2	2
ORELLANA	2	2
PASTAZA	2	2
PICHINCHA	2	2
MANABI	1	1
SANTA ELENA	1	1
ZAMORA CHINCHIPE	1	1
Total	31	31

Fuente: SIVE-ALERTA Notificación Grupal

Casos de B160-B169 Hepatitis B, por provincia de atención, año 2019 (hasta SE 10)



La hepatitis B es una infección hepática potencialmente mortal causada por el virus de la hepatitis B (VHB). Constituye un importante problema de salud a nivel mundial.

La máxima prevalencia de la hepatitis B se registra en las regiones de la OMS del Pacífico Occidental y de África, en las que el 6,2% y el 6,1% de la población adulta, respectivamente, están infectados.

En las regiones de la OMS del Mediterráneo Oriental, de Asia Sudoriental y de Europa se calcula que, un 3,3%, un 2,0% y un 1,6% de la población, respectivamente, padecen infección. En la región de la OMS de las Américas, el porcentaje de personas con hepatitis B es del 0,7.

En el Ecuador hasta la SE 10 se reportan 31 casos de hepatitis B a nivel nacional. La provincia de Esmeraldas notifica el **25.80%** (8) de los casos notificados a nivel nacional.

En la SE 10 **NO** se reportan casos de Hepatitis B en relación al año anterior 2018 en donde se notificaron en esta semana 27 casos. ...



MINISTERIO DE SALUD PÚBLICA

SUBSECRETARÍA DE VIGILANCIA DE LA SALUD PÚBLICA
DIRECCIÓN NACIONAL DE VIGILANCIA EPIDEMIOLÓGICA

INMUNOPREVENIBLES
TOSFERINA CIE-10 A37 <-> A37.9
Ecuador, SE 1 - 10, 2019



Tendencia de A370-A379 Tosferina, por semanas epidemiológicas de los años 2016 - 2019

Año	2	3	4	6	7	8	9	10	11	12	13	14	15	16	17	19	20	21	23	24	26	27	28	29	30	31	32	33	35	36	39	40	41	43	45	46	47	48	49	50	51	52	Total				
2019	2	1	1	1	1	2																																								8	
2018	1	1		1			1		1	1	2	1	1	2			1	1				2	1	1		2	2	1		1			1		1							1				27	
2017	1	2				2		1	1		2		1	2	1	1	1	1	2	3	1	1	1		2	1		1	4	2	2	1	1	1	1	1	1	2	4	5	1	3	1				57

Fuente: SIVE-ALERTA

Semanas epidemiológicas

Caso de A370-A379 Tosferina, por grupos de edad, sexo, año 2019 (hasta SE 10)



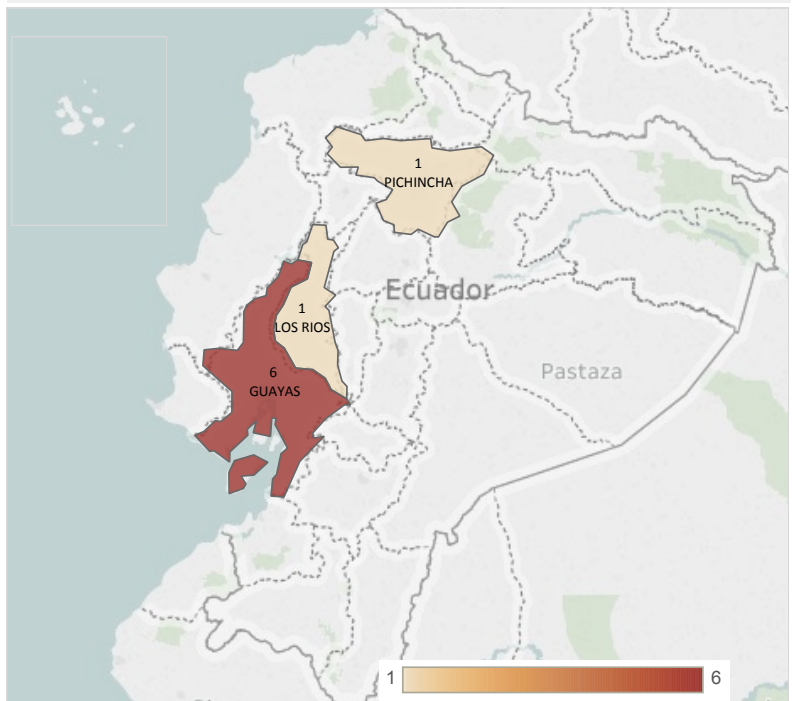
Fuente: SIVE-ALERTA

Casos de A370-A379 Tosferina, por provincia de atención, semanas epidemiológicas 01 a 10, año 2019

Provincia de Domicilio	SE 01-09	Total general
GUAYAS	6	6
LOS RIOS	1	1
PICHINCHA	1	1
Total	8	8

Fuente: SIVE-ALERTA Notificación Grupal

Casos de A370-A379 Tosferina, por provincia de atención, año 2019 (hasta SE 10)



Fuente: SIVE-ALERTA

La tos ferina, conocida también como coqueluche, es una causa importante de morbilidad y mortalidad infantil con un estimado de 50 millones de casos y 300.000 defunciones anuales registradas a nivel global. La tasa de letalidad en países en desarrollo puede llegar hasta un 4% en los lactantes menores de 12 meses. En comparación al año anterior 2018 en la SE 10, en donde no se notificó casos de tosferina, para este año 2019 en la misma semana epidemiológica **NO** se notifican casos de este evento, hasta el momento el número de casos notificados es en la provincia de Guayas con 6 casos, Los Ríos y Pichincha con 1 caso respectivamente. El mayor número de casos a este grupo de edad es de 1 a 4 años en el sexo femenino.